

LA GAZETTE

DE L'IFSI-IFAS DU
CH NORD-MAYENNE

N°3

LES INFOS DE
L'INSTITUTION

LA VIE DES PROMOS

LES NOUVELLES DU BDE

PARTAGEONS ENSEMBLE

LES AVENTURES DE PAUL,
NOUVEL APPRENANT

INFOS BONS PLANS



15 AVRIL 2024

LES INFOS DE L'INSTITUTION

Nomination du nouveau directeur des instituts de formation



Jean-François HUMBLLOT
**Directeur de l'IFSI-IFAS
du CH Nord-Mayenne**

Nommé au poste de directeur depuis le 1er mars 2024, c'est avec grand plaisir que je rejoins l'IFSI et l'IFAS du Centre Hospitalier du Nord Mayenne.

Les métiers de soignant, de formateur ont été au cœur de tout mon parcours professionnel et je dois dire que j'ai aimé ces deux façons d'être proche de l'humain. Cela m'a permis de voir grandir ceux que j'ai côtoyé, accompagné, et de bien sûr, grandir moi-même.

Bien que le contexte social et sanitaire soit difficile, il n'en reste pas moins que les professions du soin n'ont jamais été autant nécessaires pour nos contemporains.

Certes, les pratiques de soins évoluent, la recherche scientifique progresse, les aspirations sociales aussi. Les priorités et exigences en matière de qualité de vie sont en pleine mutation dans notre société. De nouvelles équations sont à résoudre. Nos métiers sont en pleine transformation et évolution se traduisant notamment par des montées en compétences. Cela modifie les prérogatives en matière de soins, tant pour les aides-soignants que les infirmiers.

Nos instituts, au travers des équipes qui y travaillent, formateurs, agents administratifs, qualitiennne, déploient une offre de formation qui donne à chaque étudiant l'opportunité de devenir un professionnel accompli. N'oublions pas notre environnement de travail qui est maintenu agréable par l'attention de chacun et le travail méticuleux de Caroline et Sarah.

Les défis à venir sont importants et nous veillerons à s'y préparer et à les relever ensemble : mettre l'accent sur la prévention en santé, donner toute sa place à la personne nécessitant des soins (au sens large) dans son projet de vie et de santé, développer des parcours de soins innovants, privilégiant l'autonomie de chaque usager en favorisant les parcours ambulatoires dès lors que cela s'avère possible.

Elèves, étudiants, vous voici dans un parcours de formation qui va changer votre vie et qui va vous permettre, si cela est votre choix, d'évoluer tout au long de votre carrière. Allez-y ! Foncez !

Vous représentez l'avenir, et je crois en vos capacités à améliorer ce monde. Bonne route à tous !

LES INFOS DE L'INSTITUTION

Nomination de la coordinatrice pédagogique

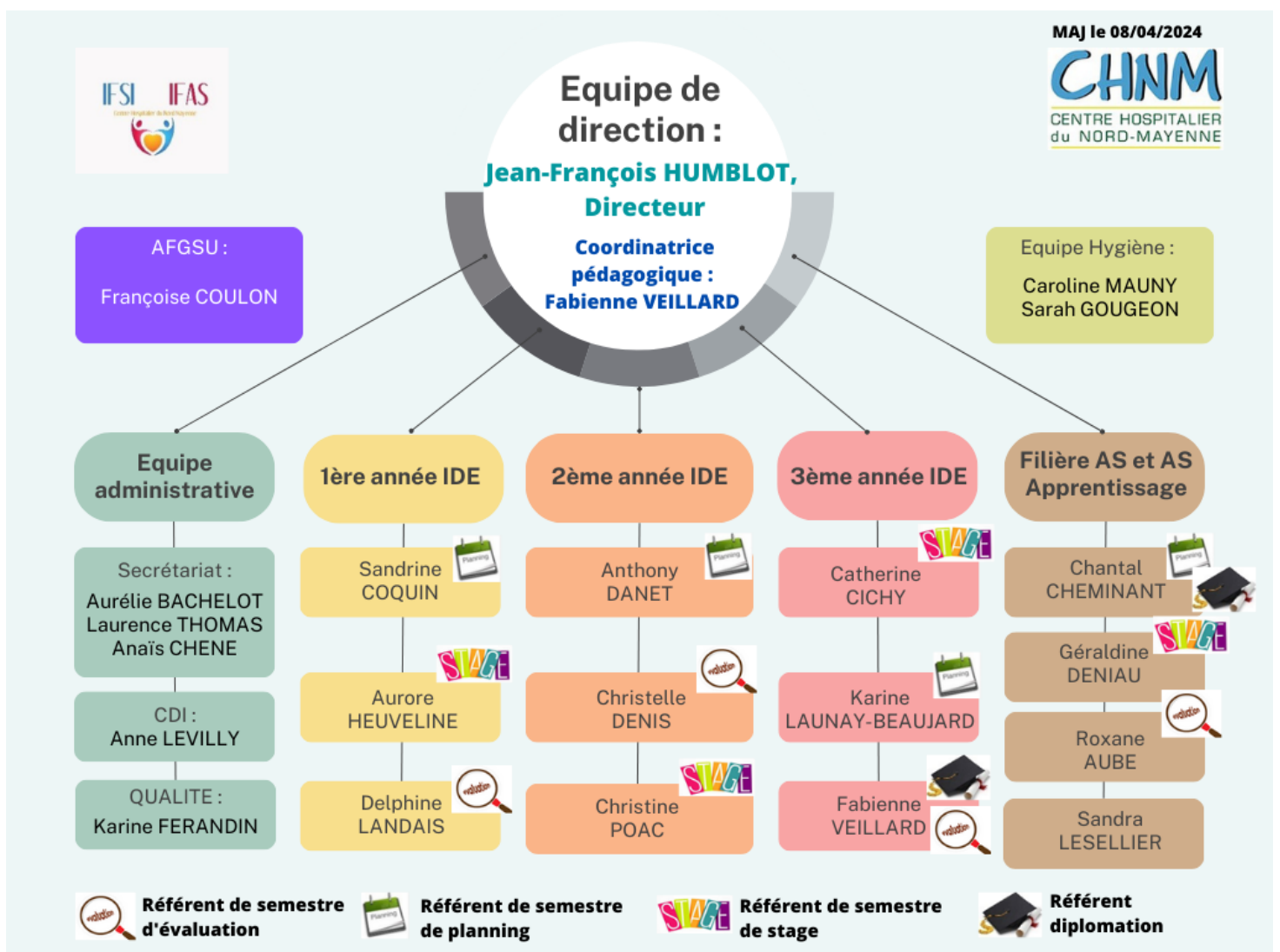
Eh oui après 9 années passées en tant que formateur, j'ai franchi le pas vers une nouvelle activité professionnelle.

L'approche pédagogique avec les apprenants étant mon dada, je ne pouvais pas quitter les instituts du CHNM ! Moi qui y a mis les pieds en 1992 en tant qu'étudiante ! Oups, la plupart des étudiants n'étaient pas nés.

Me voilà coordinatrice pédagogique des instituts. Je souhaite préserver avant tout les valeurs de l'équipe pédagogique et administrative dans l'accompagnement des apprenants.

Et oui la porte de mon bureau reste ouverte au 2ème étage Vallée Nord.

Ainsi en attendant l'arrivée d'un nouveau formateur, voici donc le nouvel organigramme des instituts.



LES INFOS DE L'INSTITUTION

Un retour sur la journée PORTES OUVERTES



Comme vous le savez les instituts de formation ont organisé comme chaque année leur journée "PORTES OUVERTES" le samedi 17 février 2024.

Une journée riche en partage qui a connu un véritable succès tant auprès des apprenants, de l'équipe des instituts et des visiteurs.

Un **grand merci aux membres du groupe de travail "Portes ouvertes 2024"** qui ont oeuvré pour que cette journée puisse se dérouler sans encombre : Sandrine COQUIN, Karine LAUNAY-BEAUJARD, Anfane ABDALLAH, Thierry MASSEROT, Jean-Philippe REY, Yaëlle POMMIER et Maiwenn ROUXEL.

Un **grand merci à tous ceux qui ont participé durant cette journée**, sans qui nous n'aurions rien pu faire.

Différents ateliers ont été proposés aux visiteurs tout au long de la journée :

La vie apprenante et les informations administratives

La visite du CDI

La présentation des formations de la filière IDE et de la filière AS

L'utilisation de la boîte à SHA

Le Challenge KAHOOT des bonnes pratiques de base

L'utilisation du kit de vieillissement

Démontrer le travail en binôme IDE/AS dans l'espace simulation

La prise de sang



LES INFOS DE L'INSTITUTION

Un retour sur la journée PORTES OUVERTES

QUELQUES CHIFFRES



Les moments préférés des visiteurs

- les ateliers proposés
- les échanges avec les apprenants
- les échanges avec l'équipe de l'IFSI-IFAS

123 visiteurs

Soit + 31% par rapport à 2023

Taux de satisfaction global

100%

Quelques commentaires des visiteurs sur le questionnaire de satisfaction

"J'apprécie la proximité entre les formateurs et les apprenants"

"Très bon accueil, cela donne envie de postuler dans cette école. Personnels et étudiants très aimables. MERCI"

"TRÈS BIEN"

"Bon établissement"

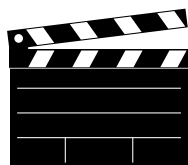
"Plan clair, ateliers très intéressants et informatifs"

"Les échanges avec les apprenants étaient très intéressants"

"Ateliers très diversifiés, IFSI très accueillant et une très bonne organisation"

"J'ai pu constater que votre équipe de formateurs est très impliquée, dynamique et très pédagogue, ce qui nous donne vraiment envie de rejoindre votre institut. Les étudiants ont consacré du temps pour répondre à nos questions et nous impliquer dans les différents ateliers. Pour préserver l'image positive du métier d'infirmière et d'aide-soignante, il est important de continuer ainsi."

"Un point positif à souligner : au téléphone, les secrétaires sont bienveillantes, à l'écoute, prennent le temps de répondre à nos questions"



Si vous souhaitez revoir la rétrospective de cette journée portes ouvertes

[Suivez ce lien : vidéo](#)

LES INFOS DE L'INSTITUTION

Exposition des éditeurs au CDI - Février 2024



Retour en images sur l'exposition des éditeurs au CDI

Dans une ambiance conviviale, entre découverte, échanges et achats, toutes les promotions se sont mobilisées.



Les deux délégués pédagogiques ont souligné le dynamisme, la curiosité et le respect des participants



TAPIS ROUGE

CEREMONIE DE REMISE DES DIPLOMES AS
PROMOTION AS JANVIER 2023

44 DIPLÔMES SUR 50 PRESENTES
SOIT UN TAUX DE REUSSITE DE 88%



Cette cérémonie s'est déroulée le 12 mars 2024
N'HÉSITEZ PAS À VISIONNER LES VIDEOS
soit sur le site Internet du CHNM
soit sur les réseaux sociaux des instituts

Diplomation AS

TAPIS ROUGE

CEREMONIE DE REMISE DES DIPLOMES IDE
PROMOTION 2021-2024

52 DIPLÔMES SUR 55 PRESENTES
SOIT UN TAUX DE REUSSITE DE 95%



Cette cérémonie s'est déroulée le 19 mars 2024

N'HÉSITEZ PAS À VISIONNER LES VIDEOS
soit sur le site Internet du CHNM
soit sur les réseaux sociaux des instituts

Diplomation IDE

LES INFOS DE L'INSTITUTION

NOUVELLE PROMOTION D'ÉLÈVES AS

Les Référents AS

En janvier dernier, nous avons accueilli une nouvelle promotion d'élèves aides-soignants.

- 40 personnes pour la plupart provenant déjà du milieu professionnel
- 40 personnes qui ont à cœur le prendre soin et qui souhaitent acquérir de nouvelles connaissances pour améliorer leur pratique
- 40 personnes qui disent haut et fort apprécier les personnes âgées, les personnes en situation de handicap ou encore les personnes avec des troubles cognitifs

Je trouve ça admirable et quel privilège de pouvoir enseigner à des élèves qui aiment autant l'humain dans toute sa splendeur et sa vulnérabilité !

Déjà, en 7 semaines, les élèves ont initié des prises de conscience sur leurs représentations du métier, de la douleur et du vieillissement. Divers ateliers leur ont été proposés pour apprendre à mieux se connaître (cohésion de groupe, toucher relationnel et d'autres ateliers sont à venir).

Quand on se connaît mieux, on peut plus facilement entrer en relation avec l'autre. D'ailleurs, parlant de relation, ils ont constaté que oui, la relation d'aide est au centre du prendre soin, mais qu'établir une relation d'aide, en appliquant les bonnes pratiques, n'était pas si simple ! Durant cette première période, les élèves ont aussi eu des cours théoriques sur le raisonnement clinique, la manutention, l'hygiène, l'anatomie et la physiologie, les paramètres vitaux, l'évaluation de la douleur, la prévention des escarres. Heureusement, l'équipe de formateurs détient une variété d'approches pédagogiques permettant de varier les plaisirs : atelier pratique, film, chambre des erreurs, jeux de rôle, carte conceptuelle, exercices, etc. Enfin, quoiqu'avec un enthousiasme moins visible (hihi!), ils ont appris la méthodologie des ASAR et des objectifs de stage. À partir de ces premiers apports, ils ont le nécessaire pour découvrir les joies du raisonnement clinique et du bifocal !



LES INFOS DE L'INSTITUTION

NOUVELLE PROMOTION D'ELEVES AS

Les Référents AS

La veille de leur départ en stage, ils étaient fébriles, certains un peu nerveux, d'autres impatients de quitter les salles de cours et d'aller sur le terrain. Nous, les formateurs, nous étions un peu essoufflés de cette première grande période de cours, mais nous étions surtout fiers de voir qu'en 7 semaines, déjà ils avaient évolué dans leur posture professionnelle, acquis de nouvelles connaissances, fait certains liens entre les contenus et qu'ils pouvaient enfin profiter de leur premier stage pour intégrer et consolider leurs apprentissages.

Une première période de formation, c'est un peu comme un début de printemps, le dégel laisse place à un bourgeonnement, timide encore, mais qui pointe vers la lumière. Les esprits s'éveillent.

Par ce texte, je réalise que les formations aides-soignantes et infirmières sont similaires et complémentaires. À tous, je vous souhaite de profiter de vos temps aux Instituts pour créer des opportunités de rencontres inter-filières et inter-années.

Nous ne pouvons devenir nous-mêmes qu'en sortant de nous-mêmes, en rencontrant les autres qui ont en eux la force de ce même besoin, de ce même désir, de cette même demande.

– Charles Pépin, Philosophe



LES INFOS DE L'INSTITUTION



INTERVIEW DE CHANTAL CASTAGNE

Les Référents IDE 1ère Année

Bonjour Chantal, merci de nous accorder un peu de temps pour cette interview.

Dans un premier temps, peux-tu te présenter et nous exposer ton parcours professionnel ?

Ma passion de la nature et ma curiosité face à tous les êtres vivants, animaux et végétaux m'ont amenée à suivre des études en Sciences naturelles. Je me suis spécialisée dans l'étude du matériel génétique pour soutenir une thèse de Doctorat sur les caryotypes de Bivalves. Partie en Suisse, j'ai poursuivi les recherches dans le même domaine sur les musaraignes alpines tout en encadrant les travaux dirigés des étudiants. En 1992, j'ai intégré la Division de Génétique médicale du CHUV à Lausanne et j'ai alors travaillé dans un environnement médical. Pendant onze années, j'ai participé à des recherches utilisant des techniques d'analyses cytogénétiques pour des patients atteints de leucémie afin d'améliorer les diagnostics et de choisir le traitement le plus adapté, puis sur les anomalies génétiques détectées en prénatal et postnatal.



Peux-tu nous rappeler sur quelles unités d'enseignement tu intervies auprès des étudiants ?

J'interviens sur les aspects théoriques, les connaissances de base indispensables à la compréhension des gestes infirmiers. Avant de s'intéresser aux pathologies, il est indispensable de connaître le fonctionnement normal du corps humain !

- **En 1e année, dès la rentrée, la « Biologie fondamentale » (UE 2.1.S1)** concerne les niveaux d'organisation des atomes jusqu'à l'organisation tissulaire des organes ainsi que leur mode de fonctionnement ; **les « Cycles de la vie et grandes fonctions » (UE 2.2.S1)** regroupent la description anatomique de l'ensemble des systèmes du corps humain et leur physiologie – très vaste programme ; la connaissance des agents infectieux et des notions sur le système immunitaire sont abordés dans le cadre de **l'UE 2.10.S1 « Infectiologie et hygiène »**.
- **En 2e année, j'interviens dans le cadre de l'UE 2.5.S3 « Processus inflammatoires et infectieux »** pour approfondir les moyens de contamination par les agents infectieux et les défenses immunitaires ; je présente aussi les notions théoriques pour comprendre la notion de groupes sanguins et les règles de transfusion sanguine (**UE 4.4.S4**).
- Enfin, **en début de 3e année, je présente le processus de la cancérogenèse (UE 2.9.S5 « Processus tumoraux »)**.



LES INFOS DE L'INSTITUTION



INTERVIEW DE CHANTAL CASTAGNE

Les Référents IDE 1ère Année

Qu'est-ce qui t'a amené à venir dispenser des cours en IFSI ?

À mon retour en France, à Laval, je me suis redirigée vers l'enseignement en écoles paramédicales. Mes études et mes expériences professionnelles m'ont ouvert les portes de plusieurs IFSI de la région. En parallèle, j'ai aussi dispensé des cours de biologie pour la préparation au concours kiné, en école d'ostéopathie, en école de kinésithérapie.



Quels sont tes objectifs lorsque tu viens dispenser un cours ?

Mon principal objectif est de transmettre mes savoirs et que chaque étudiant ait compris le thème abordé en sortant du cours. Bien sûr, c'est à chacun ensuite de l'étudier et de se l'approprier. Pour cela, en supplément du cours, je mets à leur disposition différents outils (questions de compréhension avec réponses fournies sur leur ENT, buste anatomique à démonter-remonter, posters, courtes vidéos). Je veille aussi à ce que chaque cours se passe au mieux dans une ambiance propice à la concentration, pour l'ensemble de la promotion.

Quelles méthodes pédagogiques emploies-tu ?

En début d'année, je fournis des conseils méthodologiques qui listent l'ensemble des ressources de l'IFSI de Mayenne pour les cours dont je m'occupe plus précisément.

Selon les exigences du programme, je dispense des cours magistraux où j'introduis quelques interactions avec les étudiants, pour casser la routine d'un cours magistral. De plus, j'essaie de relier le contenu de mes cours avec la pratique. Par exemple : la notion des ions qui circulent dans nos cellules et les compartiments liquidiens avec l'ionogramme.

Les travaux dirigés où chaque étudiant doit fournir un travail écrit puis est interrogé lors de la régulation constitue une auto-évaluation des connaissances sur les principales notions abordées avec des exercices de compréhension et de révision.

Quelles sont les valeurs sur lesquelles tu t'appuies dans ton enseignement ?

Respect mutuel, écoute, bienveillance et absence de jugement. J'essaie de répondre à toutes leurs interrogations, dans le cadre de mon cours, sur l'instant ou bien je recherche les informations et les leur donne par la suite.

Qu'est-ce que cette expérience t'apporte personnellement et/ou professionnellement ?

Se tenir face à une promotion de 95 étudiants exige d'une part de me tenir au courant de l'état des connaissances scientifiques actuelles et d'autre part, me permet d'accompagner de jeunes adultes durant un moment dans leur parcours de formation et de voir leur évolution au cours des trois années.



LES INFOS DE L'INSTITUTION

INTERVIEW DE CHANTAL CASTAGNE

Les Référents IDE 1ère Année

Quelles peuvent être les difficultés que tu rencontres ?

J'explique parfois des notions théoriques qui peuvent paraître éloignées de la réalité de la pratique infirmière et pourtant indispensables à acquérir pour comprendre le pourquoi des gestes infirmiers. La démarche d'un formateur demande de déployer beaucoup de créativité lors de la conception des cours, et d'énergie pendant les cours pour capter leur attention dans le but que tous les étudiants assimilent les connaissances de bases.

Pour cela, j'essaie chaque année d'améliorer la présentation de mes cours.

Quels sont les moments forts que tu retiens ?

Je retiendrai les échanges avec les étudiants où j'essaie de répondre au plus près de leurs préoccupations ainsi que les discussions avec les formatrices(teur) qui me permettent d'ajouter des détails à mes cours et faire des liens entre la théorie que j'enseigne et le métier d'infirmier.

Quelle est ta vision de l'IFSI de Mayenne (organisation, relation avec les formateurs ...) ?

Mes premiers cours dispensés à l'IFSI de Mayenne datent de 2005. J'ai donc connu de nombreuses formatrices, quelques formateurs et directeurs(trices) qui ont dû s'adapter à un nombre croissant d'étudiants. Ils ont conservé des qualités d'une excellente équipe pédagogique motivée, impliquée, soudée et ceci, dans le souci permanent que le parcours de formation de chaque étudiant se passe au mieux.

Ma longue et agréable collaboration avec l'IFSI de Mayenne a permis l'installation d'une confiance que j'espère réciproque avec l'équipe pédagogique, alliant rigueur du programme, souplesse d'organisation et dialogue permanent pour améliorer l'enseignement et résoudre les difficultés éventuelles.

En 3 mots, comment définis-tu les expériences vécues à l'IFSI ?

Expériences enrichissantes par les interactions avec les étudiants et avec les formatrices(teur) – Implication, organisation et énergie exigées !

Pour terminer, souhaites-tu transmettre un message aux étudiants ?

Je suis heureuse d'avoir pu un peu contribuer à la construction des compétences de chaque étudiant croisé. Un conseil : « Restez curieux et continuez de vous poser des questions ! »

Moi-même, je suis actuellement étudiante en formation pour devenir lectrice-correctrice et j'adore apprendre !

Merci Chantal.

Interview réalisée par les référentes de 1ère année.



LES INFOS DE L'INSTITUTION

ET SI ON PARLAIT CONFIANCE EN SOI ?

Les Référents IDE 2ème Année

RIEN N'EST IMPOSSIBLE TANT QUE VOUS CROYEZ EN VOUS MEME !

La confiance en soi est essentielle pour prendre des décisions éclairées, interagir efficacement avec les patients et les collègues, et gérer le stress inhérent aux professions soignantes.

Facile à dire mais pas toujours simple d'être 100% confiant.



Stratégies pour RENFORCER la confiance en soi :



Encourager la pratique réflexive : chacun peut développer la confiance en soi en réfléchissant sur ses expériences, en identifiant ses forces et en apprenant de ses erreurs



Favoriser un environnement de soutien : partager ses doutes avec ses pairs ou ses proches permet un soutien émotionnel



S'essayer à la prise de responsabilité : prendre des responsabilités même si elles paraissent minimes, dans un milieu associatif, sportif, à l'IFSI-IFAS ...

- prendre soin de toi physiquement, émotionnellement et mentalement pour maintenir un niveau élevé de confiance en soi
- se fixer des petits challenges

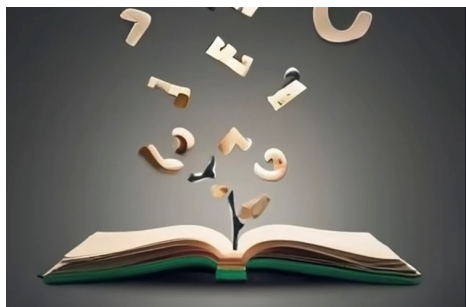
Ne jamais oublier non plus que le doute peut parfois être préférable à la certitude, surtout si cette certitude est erronée !

Nous, on croit en vous.

LES INFOS DE L'INSTITUTION

L'ÉCRITURE : UNE CAPACITÉ DÉVELOPPÉE À L'ÉCOLE, UNE COMPÉTENCE À CULTIVER

Les Référents IDE 2ème Année



Dans notre société axée sur l'écriture, il est souvent facile de croire que tout le monde doit avoir un talent naturel pour écrire. Cependant, la réalité est que nous ne sommes pas tous égaux face à l'écriture, mais cela ne signifie pas que chacun n'en est pas capable.

LA DIVERSITÉ DES COMPÉTENCES EN ÉCRITURE :

Il est important de reconnaître que chacun a ses propres forces et faiblesses en matière d'écriture. Certaines personnes ont une facilité naturelle à exprimer leurs idées de manière claire et captivante, tandis que d'autres peuvent trouver l'acte d'écrire plus difficile et intimidant. Cette diversité est tout à fait normale et ne doit pas être considérée comme un obstacle insurmontable.

L'IMPORTANCE DE LA PRATIQUE ET DE LA PERSÉVÉRANCE :

Bien que certains puissent être plus doués que d'autres en écriture, cela ne signifie pas que ceux qui rencontrent des difficultés ne peuvent pas s'améliorer. Comme toute autre compétence, l'écriture s'améliore avec la pratique régulière et l'engagement. En s'efforçant de s'améliorer et en cherchant des occasions de pratiquer, chacun peut progresser dans son expression écrite.

STRATÉGIES POUR DÉVELOPPER SES COMPÉTENCES EN ÉCRITURE :

- lire régulièrement pour s'inspirer et s'exposer à différents styles d'écriture
- pratiquer l'écriture de manière régulière, que ce soit en tenant un journal, en écrivant des histoires courtes ou en rédigeant des essais
- recevoir des retours constructifs de pairs ou de formateurs pour identifier les points forts et les domaines à améliorer
- être ouvert à l'apprentissage et à la croissance, en cherchant continuellement à affiner ses compétences en écriture

Pour conclure :

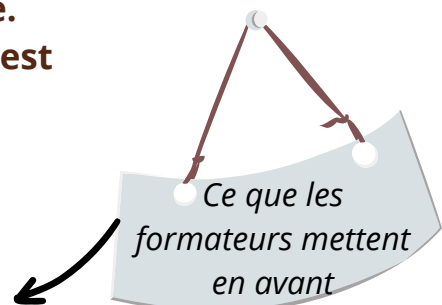
Bien que nous ne soyons pas tous égaux face à l'écriture, il est important de reconnaître que chacun en est capable. En cultivant la pratique, la persévérance et un état d'esprit ouvert à l'apprentissage, chacun peut développer ses compétences en écriture et trouver sa propre voix dans le monde de l'expression écrite.

LES INFOS DE L'INSTITUTION

LE TRAVAIL DE GROUPES

Les Référents IDE 3ème Année

Le SEMESTRE 5 est ponctué par de nombreux travaux de groupe. Le travail en groupe est un apprentissage pour les étudiants. Il est également un moment de partage et parfois de déconvenue.

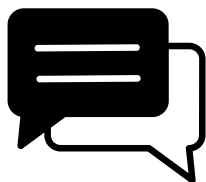


Travailler en groupe, c'est permettre aux apprenants de :

- se confronter à des opinions différentes et de composer avec chacun
- développer des compétences et un savoir être
- d'améliorer la communication et de développer son expression orale
- faciliter la délégation avec la répartition des tâches
- apprendre à travailler ensemble et favoriser l'entraide
- ...

“Tout groupe humain prend sa richesse de communication, l'entraide et la solidarité visant un but commun : l'épanouissement de chacun dans le respect des différences”.

- Françoise DOLTO



Ce que les apprenants peuvent penser



“Quelle aventure !!!

Ce groupe, ce fameux groupe que l'on n'a pas vraiment choisi.

Ce groupe que l'on doit découvrir et apprivoiser pour y appartenir.

Ce groupe qui ne laisse pas indifférent mais nous rend différent par la richesse apportée des personnes qui le constituent.

Ce groupe, ce fameux groupe, ne devient-il pas une équipe réunie et unie autour d'un but commun : ce fameux travail demandé”

LES INFOS DE L'INSTITUTION

LE TRAVAIL DE GROUPES

Les Référents IDE 3ème Année

Les travaux de groupe en semestre 5



UE 6.2 : en anglais Please

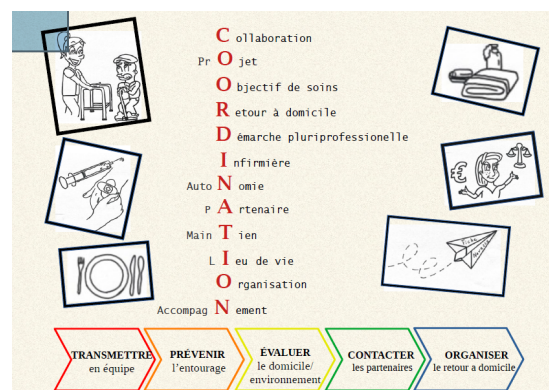
A partir d'un sujet d'actualité (article en lien avec le domaine de soin), le groupe monte et présente un retour créatif "in English" pour exposer leur thématique.



UE 5.7 : optionnel

Les étudiants sont initiés à la démarche projet. Après une analyse de situation, le groupe propose son cheminement, son plan d'actions afin d'atteindre les objectifs définis.

La suite dans le prochain épisode du S6



UE 3.3 : Rôle IDE, organisation du travail et interprofessionnalité

A partir d'entretiens auprès de professionnels et de différentes recherches, le groupe expose les résultats de leurs découvertes sur les différents modes d'exercice (IADE, libéral, scolaire, armée ...) et ainsi susciter l'envie chez les apprenants.



LA VIE DES PROMOS

To do list:

Les délégués des L1 sont :

- GERARD Emmanuelle (Titulaire)
- ESNAULT Pauline (Titulaire)
- LERAY Armand (Suppléant)
- SALMON Elisa (Suppléante)
- / Référent Com.

PROMOTION 2024-2027 --> Semestre 1

Exercice "Prise de confiance" avant un examen

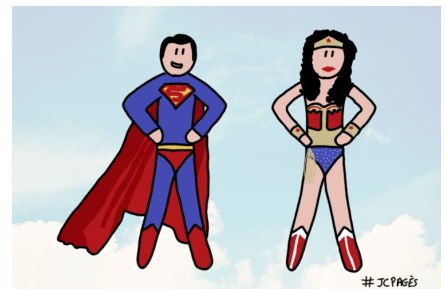
La posture du héros ou power posing, beaucoup utilisée par les chirurgiens avant une opération est destinée à prendre confiance en soi avant un exercice, un rendez-vous ... qui nous stresse.

Elle consiste à :

- **se tenir droit,**
- **les poings placés au niveau de la taille,**
- **les pieds écartés à la largeur des hanches**
- **le torse légèrement en avant**
- **le menton incliné vers le haut avec un regard confiant**

Tenir cette position environ 30 secondes en se répétant des mantras tels que "je suis capable" !

Et normalement, vous vous sentez plus confiant pour le moment à venir !



Article écrit par :

Pauline ESNAULT et Emmanuelle GERARD,
Etudiantes IDE de 1ère année

Le rythme effréné du 1er semestre de l'étudiant IDE

Voilà 2 mois que nous sommes entrés en formation à l'IFSI. Faisons le bilan :

Le rythme soutenu n'est pas facile à prendre à l'approche des partiels. Nous ne baissons pas les bras ! Les lères semaines nous confortent dans notre choix. Nous sommes une promo solidaire, heureux d'être ici et d'être soutenus par l'équipe pédagogique.



Article écrit par :

Camille, Emilie, Inès, Janelle,
Julie, Mélanie et Samuel,
Etudiants IDE de 1ère année

LA VIE DES PROMOS

To do list:

Les délégués des L2 sont :

- PETITPREZ Fanny (Titulaire)
- LE BRETON Jasmine (Titulaire)
- HELBERT Bénédicte (Suppléante)
- BONNABESSE Lisa (Suppléante)

- *SORIN Pauline, Référente Com.*

PROMOTION 2023-2026 --> Semestre 3

Bonjour chers lecteurs,

Nous avons envie de vous présenter la pré-rentrée. L'IFSI de Mayenne a réitéré pour la deuxième fois une pré-rentrée. Nous avons été les premiers à vivre cet événement qui a déjà été organisé par les actuels 3ème année. Le but de cette journée est de désamorcer la rentrée, cela permet de visualiser l'équipe pédagogique ainsi que de rencontrer les étudiants de notre promotion. La pré-rentrée se déroule sous forme d'ateliers pour mélanger les 92 étudiants et y former des petits groupes. En début d'après-midi l'équipe pédagogique se présente aux futurs apprenants, puis les petits groupes se dirigent vers différents ateliers.



Les différents ateliers sont :

La vie apprenante avec les bons plans, les logements, les sorties

La visite des locaux

Présentation de la formation et des outils MyKomunote, UMTICE et les parcours de stage

Après le déroulement des ateliers, il y a l'élection parrain-marraine. Nous avons un temps d'échange avec les futurs étudiants, ils peuvent nous poser diverses questions, faire part de leur inquiétude... autour d'un goûter convivial.

Les parrains et marraines sont accessibles tout au long de la première année et ainsi par la suite, le but est d'avoir une personne de référence lorsque nous ne connaissons personne au sein de la promotion. Le but n'est pas qu'il/elle nous envoie tous les cours (dommage !!) mais qu'il/elle puisse nous conseiller, nous donner les bonnes manières d'appréhender sereinement le début de formation.



LA VIE DES PROMOS

To do list:

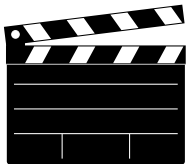
Les délégués des L2 sont :

- PETITPREZ Fanny (Titulaire)
- LE BRETON Jasmine (Titulaire)
- HELBERT Bénédicte (Suppléante)
- BONNABESSE Lisa (Suppléante)

- SORIN Pauline, Référente Com.

PROMOTION 2023-2026 --> Semestre 3

Un des points forts de l'IFSI de Mayenne ce sont les relations que nous avons avec l'équipe pédagogique. Tout est mis en place pour intégrer l'ensemble des étudiants au sein de la promotion, que nous passons trois merveilleuses années ensemble. Ils sont très à l'écoute et accessibles.



Vous voulez voir à quoi ressemble une journée type d'un apprenant ?

Suivez ce lien : [vidéo](#)



Personnellement, la pré-rentrée m'a rassurée, je n'avais pas eu l'opportunité d'aller aux portes ouvertes donc j'ai pu visiter les locaux avant la rentrée. J'ai pu mettre des visages sur l'équipe pédagogique, ainsi que mes futurs camarades. J'ai pu appréhender plus sereinement la rentrée de début février.



Article écrit par :
Pauline SORIN,
Etudiante IDE de 2ème année

LA VIE DES PROMOS

To do list:

Les délégués des L3 sont :

- SUHARD Arnaud (Titulaire)
- TROUILLARD Mélanie (Titulaire)
- ROUSSEAU Anaëlle (Suppléante)
- DAVASE Axel (Suppléant)

- Mélanie TROUILLARD, Référente Com.

PROMOTION 2022-2025 --> Semestre 5 



Les émotions en 3ème année de formation infirmière ...

La troisième année d'études en soins infirmiers est un moment charnière où les étudiants se préparent à franchir le dernier pas vers leur carrière professionnelle. Au milieu des défis académiques et des pressions liées à la validation, la préparation du mémoire constitue une épreuve émotionnelle particulièrement intense.

En tant qu'étudiante en 3ème année, je me retrouve souvent confrontée à un tourbillon d'émotions alors que je m'efforce de jongler entre la rédaction de mon mémoire, la gestion des exigences académiques et la préparation à mon futur rôle en tant que professionnelle de la santé. La pression de la validation finale pèse lourdement sur mes épaules, alimentant des sentiments d'anxiété et d'incertitude quant à mes compétences et à ma capacité à répondre aux attentes élevées du milieu professionnel.

La préparation du mémoire, en particulier, suscite une gamme complexe d'émotions. Tout en essayant de mener des recherches rigoureuses et de produire un travail académique de qualité, je suis confrontée à des moments de frustration et de doute. L'angoisse de ne pas être à la hauteur des attentes, combinée à la crainte de l'échec, peut parfois sembler écrasante.

Pourtant, ces émotions sont contrebalancées par des sentiments de détermination et de fierté lorsque je parviens à surmonter les obstacles et à progresser dans mon travail.



LA VIE DES PROMOS

To do list:

Les délégués des L3 sont :

- SUHARD Arnaud (Titulaire)
 - TROUILLARD Mélanie (Titulaire)
 - ROUSSEAU Anaëlle (Suppléante)
 - DAVASE Axel (Suppléant)
-
- Mélanie TROUILLARD, Référente Com.

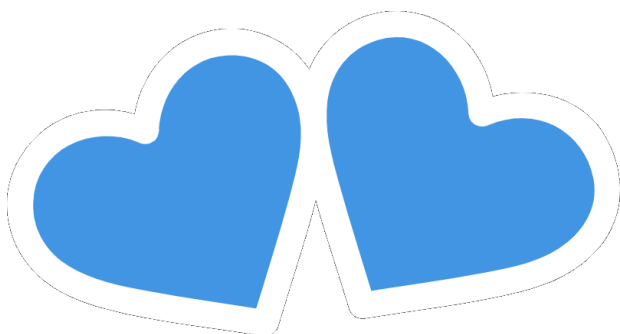
PROMOTION 2022-2025 --> Semestre 5



En parallèle, la pression de la dernière année de validation influence ma posture professionnelle naissante. Je ressens le poids des responsabilités à venir et le besoin de me préparer à assumer un rôle de soignant compétent et éthique. Les attentes élevées de mes formateurs et du milieu professionnel me poussent à me remettre en question et à chercher constamment à améliorer mes compétences et mes connaissances.

Pourtant, au-delà de ces émotions tumultueuses, je trouve également des moments de gratitude et d'excitation envers la perspective de devenir un professionnel de la santé. Chaque défi surmonté et chaque réussite académique renforcent ma confiance en moi et me rappellent la passion qui m'anime pour ce métier. Je suis consciente que ces émotions fassent partie intégrante de mon parcours d'apprentissage et qu'elles contribuent à façonner ma future pratique professionnelle.

En conclusion, la troisième année d'études en soins infirmiers est une période intense sur le plan émotionnel, où les étudiants jonglent avec la pression académique, la préparation du mémoire et les attentes croissantes en tant que futurs professionnels de la santé. Malgré les défis et les émotions parfois écrasantes, cette période est aussi porteuse de gratifications et d'apprentissages essentiels pour notre développement personnel et professionnel.



Article proposé par :
Mélanie POIRIER (TROUILLARD),
Etudiante IDE de 3^{ème} année

LA VIE DES PROMOS

To do list:

Les délégués des AS sont :

- BLONDIAUX Caroline (Titulaire)
- MAATALI Soumaya (Titulaire)
- LORET Ronan (Suppléant)
- COMBILLEAU Mickaël (Suppléant)

• / Référent Com.

PROMOTION AS Janvier 2024



De chauffeur livreur à l'école d'aide-soignant

Je suis rentré à l'école d'aide-soignant le 8 janvier 2024. Je suis Nicolas et j'ai 50 ans. En novembre 2021, j'ai été licencié de mon poste de chauffeur-livreur, je travaillais dans cette entreprise de la région rouennaise depuis 21 ans. Me voilà donc à repartir de zéro.

Quelques mois après, je suis parti m'installer en Mayenne, afin de redémarrer une nouvelle vie. Je m'installe donc dans un petit village du Nord Mayenne, et plus exactement St Fraimbault de Prières. Et maintenant il est temps pour moi de réfléchir à mon avenir et de faire un point sur celle passée. Beaucoup de questionnements me viennent à l'esprit : j'ai 47 ans, quel métier me conviendrait ? Je fais une rétrospection de ma vie passée, j'aime dialoguer, m'occuper des autres, je suis bienveillant et j'ai toujours apprécié la compagnie des personnes âgées. Je décide de prendre un rendez-vous avec Pôle Emploi pour demander des informations sur le métier de soignant en EHPAD, sachant qu'il y a beaucoup d'annonces offrant un emploi dans le domaine du soin en EHPAD.

Pôle Emploi m'offre l'opportunité de faire une immersion professionnelle de 3 jours dans un établissement qui accepterait de me recevoir. Je postule à différents endroits, je reçois très rapidement une réponse positive de l'établissement de Lassay les Châteaux "Les Tilleuls".

LA VIE DES PROMOS

To do list:

Les délégués des AS sont :

- BLONDIAUX Caroline (Titulaire)
- MAATALI Soumaya (Titulaire)
- LORET Ronan (Suppléant)
- COMBILLEAU Mickaël (Suppléant)

• / *Référent Com.*

PROMOTION AS Janvier 2024



Je me suis senti très vite à l'aise avec les personnes âgées, et bien sûr le fait d'avoir bien été accompagné lors de cette immersion m'a permis de m'adapter. A la fin du 3ème jour d'immersion, je fus convoqué par la direction de l'établissement, entre autre pour faire le point sur mon immersion. La cadre m'a demandé si cela me plaisait et pour moi ce fût une évidence que j'avais apprécié cette immersion, que j'aurais aimé que cela dure plus longtemps. La cadre de santé ainsi que le directeur m'ont proposé un contrat pour me parfaire dans le métier en me proposant un contrat PEC (Parcours Emploi Compétence) de 1 an. A la suite de cela, j'ai été renouvelé en tant que contractuel jusqu'à l'envoi en IFAS pour la préparation de mon diplôme d'état Aide-Soignant.

Pour moi la découverte du métier a été très riche. Le manque d'informations a été crucial pendant mon adolescence, sinon j'aurais choisi ce métier bien avant. Un métier dirigé vers les autres ou le "se sentir utile" est important. C'est un élément moteur dans cette profession.

Mais sans l'aide de certaines personnes, je n'en serais pas là. C'est pour cela que je remercie le directeur des Tilleuls, mes collègues directs (Valérie, Agathe et Maryline), ainsi que l'ensemble du personnel de l'établissement.



Article écrit par :
Nicolas FOUTREL
Elève AS

LA VIE DES PROMOS

To do list:

Les délégués des AS sont :

- BLONDIAUX Caroline (Titulaire)
- MAATALI Soumaya (Titulaire)
- LORET Ronan (Suppléant)
- COMBILLEAU Mickaël (Suppléant)

- / Référent Com.

PROMOTION AS Janvier 2024

expérience



Mon 1er stage en tant qu'élève aide-soignant en psychiatrie

Voilà presque 2 mois que je viens de commencer ma formation pour l'obtention du diplôme d'aide-soignant et c'est le temps de commencer mon 1er stage.

Lundi 26 février 2024, je découvre l'EATA acronyme de "Equipe d'Appui Thérapeutique Ambulatoire" qui se trouve au CHNM. L'EATA suit les patients à domicile qui ont des troubles psychologiques et également sur 2 maisons thérapeutiques dans un but de projet de réhabilitation psychosociale, c'est à dire une préparation pour pouvoir vivre en autonomie et avoir son propre logement par la suite.

Les objectifs de soins sont de contribuer à la préparation matérielle et psychique des sorties d'hospitalisation, et aussi éviter ou diminuer le temps d'hospitalisation. Je découvre la psychiatrie pour la 1ère fois : un milieu passionnant à la découverte de l'humain. Je ne pensais pas que ce stage m'ouvrirait encore plus l'esprit sur la compréhension de la personne, j'ai appris que le non-jugement était quelque chose d'important, même si je pensais être dans le non-jugement auparavant. Il faut savoir que derrière chaque patient il y a un parcours de vie, une histoire ou une pathologie qui explique le comportement de chaque individu.

Les visites à domicile nous font découvrir parfois la détresse sociale de la personne, sur pourquoi elle a pu tomber en dépression, une photo, un souvenir d'une personne disparue ... nous mettons des mots sur les maux. Je me suis senti toujours bien accueilli lors de chaque visite. L'EATA a été bienveillant avec moi, et l'équipe m'a fait découvrir ce service dans tous leurs domaines d'intervention que ce soit pour une écoute active, une sortie pour accompagner la personne lors d'un achat ou au CMP, et plein d'autre chose.

De bons moments quand même passés dans ce service, une équipe de 5 infirmières, d'un agent médico-psychologique et d'une aide-soignante. (Fabienne, Nadège, Martine, Véronique, Angélique, Gwenaëlle, Christelle)
Merci à l'équipe de m'avoir accueilli.



Article écrit par :
Nicolas FOUTREL
Elève AS

LES NOUVELLES DU BDE

Le nouveau Bureau Des Etudiants a été élu : 11 nouveaux membres sont là pour vous proposer de nouveaux bons plans, des nouvelles activités et plein d'autres choses.

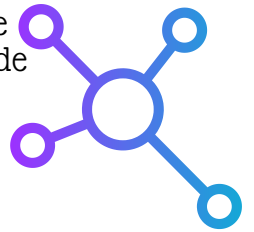
Les nouveaux membres sont donc :

PRÉSIDENTE
ET
VICE-PRÉSIDENTE



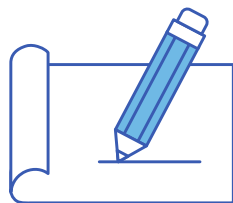
Perrine et Océane qui vont avoir pour rôle de représenter le BDE auprès des apprenants et de l'administration

- PRÉSIDENTE ET VICE-PRESIDENTE



Maureen qui sera chargée de la partie administrative du BDE

- SECRETAIRE



SECRÉTAIRE



TRÉSORIÈRE
ET
VICE TRÉSORIÈRE



Agathe et Maëva qui vont devoir gérer le budget de l'association

- TRESORIÈRE ET VICE-TRESORIERE

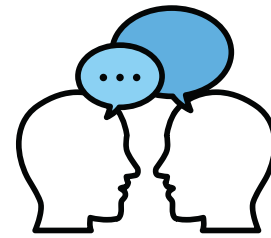


LES NOUVELLES DU BDE



Clara et Candice qui sont chargées de vous transmettre toutes les informations qui vous seront nécessaires pour suivre les actions mises en place par le BDE

- POLE COMMUNICATION



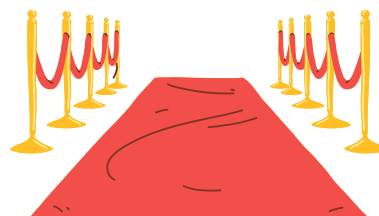
Yaëlle et Mélissa qui seront chargées de trouver des partenaires et des bons plans pour les apprenants

- POLE PARTENARIAT



Marine et Sandrine qui seront chargées de vous proposer les meilleures soirées et activités pour une année remplie de beaux souvenirs

- POLE EVENEMENTIEL



Ce nouveau BDE est basé sur l'entraide, nous chercherons donc des idées parmi tous les apprenants pour vous satisfaire au maximum.

N'hésitez pas à nous contacter si vous avez des questions sur l'Instagram qui est @bdeifsiifasmayenne mais surtout pour suivre les actions qui vont être mises en place.

PARTAGEONS ENSEMBLE

Retour d'expérience d'un stage effectué à l'étranger : au TOGO



Coucou,

Je m'appelle Emilie et j'ai réalisé un stage à l'étranger de fin novembre à fin janvier au Togo. Je vais vous raconter mon expérience. Je ne sais pas par où commencer tellement j'ai de choses à vous raconter.



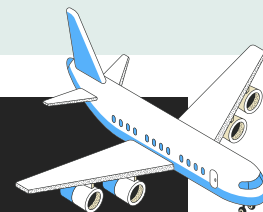
Je vais donc commencer par cette citation de Nanan-akassimandou qui résume bien ce voyage « Sortir de sa zone de confort, c'est être acteur de sa vie. Y rester, c'est en être spectateur ». En choisissant de venir au Togo cette citation prend tout son sens. Chacun de nous a eu à un moment donné l'envie de sauter le pas et de partir à l'aventure. Mais pourquoi pas ! On n'a pas besoin de grand-chose : une bonne dose de motivation, un soupçon de courage et une pincée d'ouverture d'esprit.

Avant tout ça, je vais vous raconter le processus qui m'a menée à effectuer ce genre de stage. Il faut savoir que c'est un stage un peu particulier et qui se prépare. On commence par repérer l'endroit qui nous attire, nous intéresse. Il faut ensuite aller à la rencontre de son ou de sa référent(e) pédagogique pour l'informer de son projet. Et vient ensuite la rédaction du Pré-projet, les rendez-vous, le projet, etc. Et de fil en aiguille, le projet devient une réalité... Mais rassurez-vous, ça se passe très bien.

Mais d'ailleurs le Togo c'est où ? c'est un petit pays en Afrique de l'Ouest situé entre le Ghana à l'ouest, le Bénin à l'est et le Burkina Faso au nord. Sa capitale est Lomé. Le climat y est tropical et les jus délicieux !

Je vais maintenant vous présenter mon stage au Centre Hospitalier Régional de Tsévié. J'ai pu découvrir les services de médecine, de maternité et de gynécologie, de pédiatrie, de chirurgie ainsi que le bloc opératoire. Beaucoup de services en peu de temps mais énormément d'apprentissages. Leur pratique soignante est totalement différente de la nôtre. Il faut s'adapter à la barrière de la langue, à leur culture, aux manques de matériels et surtout réussir à trouver des solutions pour soigner malgré le manque de moyens. Pas toujours simple de soigner dans ces conditions mais apprendre à travailler dans le manque nous rend inventif.

Mais partir aussi loin c'est aussi s'imprégner de la culture, des traditions, goûter leurs bons petits plats et apprendre à cuisiner (avec les épices) pour ma part. L'intégration au sein du pays est aussi très importante pour pouvoir vivre cette expérience au maximum. Et pour ça j'ai pu compter sur une association au top, entourée de bénévoles au grand cœur. Ce voyage a été l'occasion de sortir de ma routine et de pouvoir faire la connaissance de nombreuses personnes tant à l'hôpital qu'au sein de l'association.



PARTAGEONS ENSEMBLE



Retour d'expérience d'un stage effectué à l'étranger : au TOGO

Avec les bénévoles, qu'ils soient togolais, belges ou français et l'association, j'ai pu participer à différents projets. J'ai accompagné les enfants de plusieurs villages à la mer, la plupart n'avait jamais vu la mer, toucher le sable ou mis les pieds dans l'eau ; des journées particulières remplies de souvenirs. J'ai aussi aidé grâce à ma cagnotte pour la fête des enfants dans les villages, pour le réveillon de Noël, en leur offrant un repas et un cadeau. Et nous, bénévoles dans tous ces projets, qu'est-ce que cela nous apporte ? Moi je dirais que les plus belles récompenses sont des sourires sur leur visage et des moments gravés dans nos mémoires. Johann Wolfgang von Goethe disait « Voyage avec deux sacs, l'un pour donner, l'autre pour recevoir ». Je peux le dire : ce genre d'expérience nous le prouve bien, n'est-ce pas ?

Un stage à l'étranger c'est aussi aller à la rencontre de soi, de ses limites. Et au travers de ça, on arrive à se surprendre et à découvrir la grandeur du monde. Je pense sincèrement que c'est au travers des aventures, de nos expériences qu'on apprend à se connaître.

Cependant, il ne faut pas oublier que là-bas notre façon de vivre est bouleversée : ce n'est pas le même confort, le même mode de vie. Dans les villages, il n'y a pas de « toilettes », ni d'accès à l'eau potable et à l'électricité. Quant à la ville-même, si on a accès à l'eau (non potable) et à l'électricité, il y a souvent des coupures et on peut rester plusieurs jours sans. Pour les douches, l'utilisation d'un sceau et d'un autre sceau est essentielle au quotidien. Pas toujours simple pour le lavage des cheveux mais on s'y habitue. On devient aussi vite des experts de la lessive à la main et de plein d'autres choses.

Enfin, au Togo, il n'y a aucun moment pour s'ennuyer. Les semaines sont bien remplies ainsi que le week-end où on partait visiter ce beau pays et découvrir toutes ses richesses. J'ai eu l'occasion de faire la connaissance de peuples comme les tatas Somba et d'aller à la rencontre des éléphants, des lions, etc. J'ai aussi pu visiter divers endroits comme la première ville du Togo, accessible uniquement en pirogue où la culture vaudou a une grande place. Mais aussi effectuer des randonnées en montagne en traversant de multiples villages ainsi que partir à la découverte de cascades perdues en pleine montagne et forêts. Et surtout passer du temps à la mer pour se reposer et profiter du soleil.

Si j'ai réussi à vous embarquer dans mon aventure j'en suis ravie. Je vais donc finir avec cette citation qui pousse à la réflexion « N'hésitez jamais à partir loin, au-delà de toutes les mers, toutes les frontières, tous les pays, toutes les croyances. » – Amin Maalouf



Article écrit par :
Emilie DUBOIS

Etudiante IDE de 3ème année

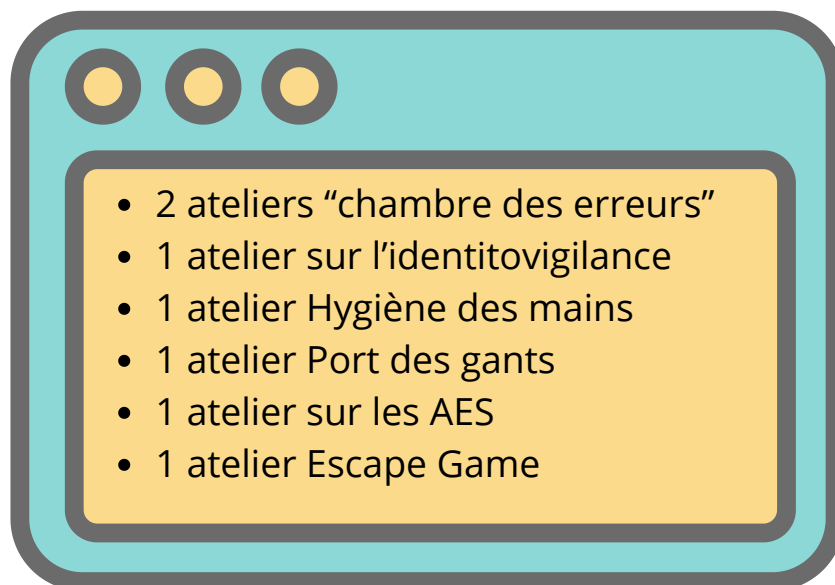


PARTAGEONS ENSEMBLE

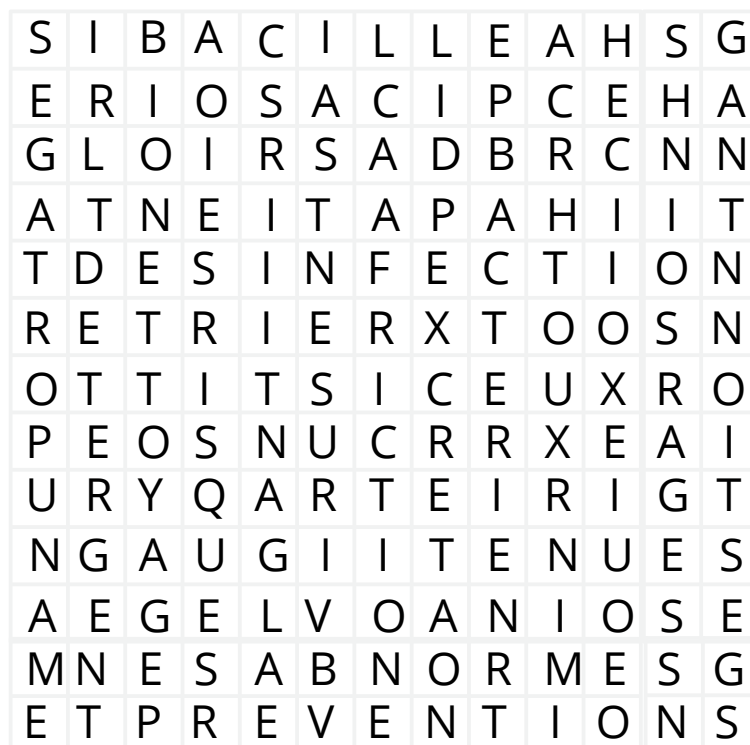
Et si on apprenait en s'amusant ?

PLAY

A l'occasion de la semaine du **module 8 "Utiliser les techniques d'entretien des locaux et du matériel adaptés en prenant en compte la prévention des risques associés"** (oui le titre du module peut paraître fastidieux et on peut se dire ouh la la, on va pas rigoler), les élèves AS ont réalisé différents ateliers pour assimiler les connaissances en hygiène qu'ils avaient acquis au cours de la semaine :



Et voici ci-après les énigmes élaborées par les élèves AS pour l'Escape Game. A vous de jouer !!



- AERER
- ANIOS
- BACILLE
- BACTERIE
- BASE
- BIONETTOYAGE
- DASRI
- DESINFECTION
- DETERGENT
- EXCRETA
- EXO
- FRICTION
- GANT
- GANT
- GEL
- GESTION
- MANUPORTAGES
- NORMES
- PREVENTIONS
- PRION
- PATIENT
- RAGE
- RISQUES
- SHA
- SOIN
- TENUES
- TOUX
- TRIER
- VIRUS

Mot restant : nom d'une bactérie


Réponse : ESCHERICHIA COLI

PARTAGEONS ENSEMBLE

Et si on apprenait en s'amusant ?

PLAY

Et voici ci-après les énigmes élaborées par les élèves AS. A vous de jouer !!



1. Mimez les 7 étapes de la friction au SHA

2. Mimez les 11 étapes du lavage des mains à l'eau et au savon

3. Citez les étapes du bionettoyage

4. Quel est le nombre d'EPI ?

5. Que faire en cas de coupure avec un rasoir souillé ?

6. Comment évacuer les excréta ?

Nous vous invitons à relire vos cours si vous ne connaissez pas la réponse à ces questions



Les Référents AS

PARTAGEONS ENSEMBLE

PARTENARIAT AVEC LE LYCEE LEONARD DE VINCI DE MAYENNE



Depuis 2014, les titulaires d'un baccalauréat professionnel "Accompagnement, soins et services à la personne" peuvent bénéficier d'un parcours de formation aide-soignant partiel.

Dans ce parcours de formation, les titulaires de ce baccalauréat sont censés avoir acquis le raisonnement clinique, ce qui n'est pas le cas en réalité.

Depuis janvier 2023, un partenariat avec les élèves de seconde ASSP du lycée Léonard de Vinci est mis en place pour initier les élèves au recueil de données. Ce temps de travail se fait en collaboration avec les élèves aide-soignants, fraîchement arrivés en janvier 2024. C'est aussi leur premier temps sur le raisonnement clinique.

C'est l'occasion pour les élèves AS et les lycéens de pouvoir échanger sur d'autres sujets que le raisonnement clinique, de se rencontrer.



Les Référents AS

PARTAGEONS ENSEMBLE

FORMATION ASH 70 HEURES

Du 18 mars au 4 avril 2024 s'est déroulée la formation continue ASH. Les 7 participantes ont pris part à plus de 30 cours et ateliers totalisant 70 heures de formation. En guise d'activité de synthèse et d'intégration, elles vous proposent ce quizz de révision !



1. Combien y a-t-il de besoins dans la pyramide de Maslow ?

a.5 b. 7 c.14 d.21

2. A partir de quelle durée peut-on qualifier une douleur de chronique ?

a.1 mois b. 3 mois c. 9 mois d.12 mois

3. Que signifie l'abréviation TILT ?

4. Une personne peut être à la fois autonome et dépendante

a.VRAI b.FAUX

5. Dans le domaine du handicap, MDA signifie "Maison des Astronautes"

a.VRAI b.FAUX

6. En milieu de soins, il est préférable de préconiser un lavage des mains avec eau et savon

a.VRAI b. FAUX

7. Combien y a-t-il d'étapes pour une friction des mains efficaces ?

a.2 b.4 c.7 d.9

8. Quelle est la date de la loi sur les droits des patients ?

9. Encercler la ou les bonnes réponses. Les soins peuvent être de nature :

a.préventive d.éducative
b.curative e.palliative
c.régressive f.conjonctive

10. L'identitovigilance sert à vérifier les liens de parenté entre une personne et ses parents ?

a.VRAI b.FAUX

11. Encercler les bonnes réponses. Quels sont les 3 signes de gravité des chutes ?

a.syndrome grippal
b.traumatisme physique
c.syndrome post-chute
d.station au sol prolongée
e.station debout prolongée
f.fièvre

12. Encercler les bonnes réponses. Quelles sont les conséquences des infections nosocomiales ?

a.hospitalisation plus longue
b.coût plus cher pour la société
c.pénalité fiscale pour l'établissement
d.pas de retour possible au domicile

13. 80% des infections nosocomiales sont causées par une mauvaise hygiène des mains ?

a.VRAI b. FAUX

14. Que signifie l'acronyme GIR ?

a.Groupe Iso Ressource
b.Gérontologie Identito Responsabilité
c.Gravité latrogénique Résidence
d.Gluco Insulino Régime

15. Combien existe-t-il de GIR ?

a.1 b. 4 c.6 d.10

16. Une personne en GIR 2 est autonome ?

a.VRAI b. FAUX

17. Encercler les bonnes réponses. Qui signe la convention tripartite d'un EHPAD ?

a. Le résident ou son représentant légal
b. Le Centre Hospitalier Universitaire de rattachement
c. Le Conseil Général
d. Le directeur de l'IFSI de proximité
e. L'établissement
f. L'Agence Régionale de Santé

18. Dans un EHPAD, le "Pathos" est un outil utilisé par ...

a. Le jardinier
b. La famille
c. Les ASH, les aides-soignants ou les infirmiers
d. Les médecins
e. Le directeur d'établissement

19. Que signifie l'acronyme IMC ?

a. Indice de masse capillaire
b. Ischémie mésentéro-côlon
c. Indice de masse corporelle
d. Ischémie massive cérébrale

20. Une contention nécessite une prescription médicale ?

a.VRAI b. FAUX

Alors quel est votre score ?



Les Référents Formation ASH 70 heures



PARTAGEONS ENSEMBLE

UNE ENVIE DE CUISINER ?

Recette sucrée du BANOFFEE PIE



13 euros pour 10 à 13 personnes



INGREDIENTS :

- **Pour le fond du biscuit :**
 - 125 g de petit beurre
 - 125 g de spéculos
 - 80 g de beurre
- **Pour réaliser le caramel :**
 - 180 g de beurre
 - 70 g de sucre roux
 - 397 g de lait concentré sucré
- **Pour la crème :**
 - 325 g de crème liquide 30% de matière grasse
 - 175 g de mascarpone
 - 40 g de sucre glacé
 - 3 bananes ou autre fruit si vous préférez



PREPARATION :

- Avant de commencer, mettre les fouets, la crème liquide, le mascarpone et le récipient que tu vas utiliser pour monter la crème au congélateur pendant 1h
- Broyer 300 g de biscuits (petit beurre et spéculos)
- Faire fondre 80 g de beurre et ajouter les biscuits
- Mettre au fond d'un plat et mettre au congélateur pendant 1 h
- Faire le caramel : dans une casserole, faire fondre 180 g de beurre + 70 g de sucre roux pendant 10 min. Ajouter le lait concentré sucré, mélanger pendant 20 min. Laisser refroidir et épaissir
- Mélanger la crème liquide et le mascarpone pendant 2 min. Ajouter le sucre glacé jusqu'à ce que ça épaississe
- Réaliser le montage : sortir le fond de tarte avec le biscuit, faire couler le caramel. Etaler les rondelles de bananes et recouvrir le tout avec la crème puis mettre au frais.
- A déguster le lendemain bien frais

Recette proposés par :
Mélania POIRIER (TROUILLARD),
Etudiante IDE de 3ème année



PARTAGEONS ENSEMBLE

FORMATION ASH 70 HEURES

RÉPONSES



1. Combien y a-t-il de besoins dans la pyramide de Maslow ?

- a. 5 b. 7 c. 14 d. 21

2. A partir de quelle durée peut-on qualifier une douleur de chronique ?

- a. 1 mois b. 3 mois c. 9 mois d. 12 mois

3. Que signifie l'abréviation TILT ?

Type, Intensité, Localisation, Temps. Le TILT est un outil pour évaluer la douleur.

4. Une personne peut être à la fois autonome et dépendante

- a. VRAI b. FAUX

5. Dans le domaine du handicap, MDA signifie "Maison des Astronautes"

- a. VRAI b. FAUX

MDA signifie "Maison De l'Autonomie"

6. En milieu de soins, il est préférable de préconiser un lavage des mains avec eau et savon

- a. VRAI b. FAUX

La friction des mains avec gel hydroalcoolique est la méthode de choix.

7. Combien y a-t-il d'étapes pour une friction des mains efficaces ?

- a. 2 b. 4 c. 7 d. 9

8. Quelle est la date de la loi sur les droits des patients ?

Loi du 4 mars 2002

9. Encercler la ou les bonnes réponses. Les soins peuvent être de nature :

- a. préventive d. éducative
b. curative e. palliative
c. régressive f. conjonctive

10. L'identitovigilance sert à vérifier les liens de parenté entre une personne et ses parents ?

- a. VRAI b. FAUX

L'identitovigilance sert à vérifier l'identité de la personne.

11. Encercler les bonnes réponses. Quels sont les 3 signes de gravité des chutes ?

- a. syndrome grippal
b. traumatisme physique
c. syndrome post-chute
d. station au sol prolongée
e. station debout prolongée
f. fièvre

12. Encercler les bonnes réponses. Quelles sont les conséquences des infections nosocomiales ?

- a. hospitalisation plus longue
b. coût plus cher pour la société
c. pénalité fiscale pour l'établissement
d. pas de retour possible au domicile

13. 80% des infections nosocomiales sont causées par une mauvaise hygiène des mains ?

- a. VRAI b. FAUX

14. Que signifie l'acronyme GIR ?

- a. Groupe Iso Ressource
b. Gérontologie Identito Responsabilité
c. Gravité latrogénique Résidence
d. Gluco Insulino Régime

15. Combien existe-t-il de GIR ?

- a. 1 b. 4 c. 6 d. 10

16. Une personne en GIR 2 est autonome ?

- a. VRAI b. FAUX

Le groupe numéro 1 (GIR 1) correspond au niveau de dépendance le plus fort, tandis que le 6ème groupe (GIR 6) au niveau le plus faible.

17. Encercler les bonnes réponses. Qui signe la convention tripartite d'un EHPAD ?

- a. Le résident ou son représentant légal
b. Le Centre Hospitalier Universitaire de rattachement
c. Le Conseil Général
d. Le directeur de l'IFSI de proximité
e. L'établissement
f. L'Agence Régionale de Santé

18. Dans un EHPAD, le "Pathos" est un outil utilisé par ...

- a. Le jardinier
b. La famille
c. Les ASH, les aides-soignants ou les infirmiers
d. Les médecins
e. Le directeur d'établissement

19. Que signifie l'acronyme IMC ?

- a. Indice de masse capillaire
b. Ischémie mésentéro-côlon
c. Indice de masse corporelle
d. Ischémie massive cérébrale

20. Une contention nécessite une prescription médicale ?

- a. VRAI b. FAUX

Les Référents Formation ASH 70 heures

LES AVENTURES DE ... PAUL, NOUVEL APPRENANT

Salut moi c'est Paul LINTIER. Vous ne me connaissez pas personnellement mais je viens d'arriver aux instituts de formation du CHNM cette année. Il paraît que mon histoire pourrait ressembler "plus ou moins" à la vôtre et peut-être que si vous suivez mes aventures, vous apprendrez des choses. Alors, je vous promets que je vous raconterai TOUT dans LA GAZETTE. Et si par hasard, vous aviez des questions, n'hésitez pas à m'en faire part : j'essaierai d'y répondre au mieux. Mais pour l'instant, je voudrais vous faire découvrir "mes premiers pas" aux instituts.

Pour tout vous dire, je me suis inscrit sur PARCOURSUP et j'ai ajouté dans ma liste de vœux MAYENNE. Je vous avoue qu'avant PARCOURSUP, je ne connaissais même pas ce département. J'ai vérifié sur mon téléphone pour savoir où ça se situait "à peu près". J'ai même lu que le département "comptait plus de vaches que d'habitants" Alors j'ai tout à découvrir et ça promet !!! Et heureux hasard, l'adresse administrative de l'IFSI est boulevard Paul Lintier. C'était ma destinée. 😊

Eh bien voilà, nous y sommes. C'est le **jour de la pré-rentree**, enfin ma formation va débuter. Je me sens à la fois excité de commencer mais aussi inquiet car je ne sais pas vraiment ce qui m'attend. Oui je veux devenir soignant, ça c'est certain. Mais est-ce que je sais vraiment ce que cela implique : les responsabilités, le niveau de connaissances à acquérir, et les stages ? Comment ça va se passer ? Et est-ce que je vais bien m'intégrer dans la promotion, je ne connais personne ... Bon allez courage Paulo. Maintenant tu ne peux plus revenir en arrière, alors fonce, donne tout ce que tu as et on verra ce qui se passera.



A ma grande surprise, ce sont les **apprenants de la promotion d'avant** qui ont organisé cette journée, donc la promotion 2023-2026. C'est intéressant car ils nous ont expliqué plein de trucs : comment se passe les stages, les informations "bons plans" sur la ville de Mayenne et ses alentours, la visite des locaux (c'est vrai qu'il y a beaucoup de salles et l'orientation n'est pas très facile quand on arrive), la présentation de la formation et les outils utilisés et le plus drôle c'est qu'un **parrain/marraine** a été attribué à chaque nouvel arrivant. Sympa comme accueil, c'est super bien et ça aide à s'intégrer.



Et je vous ai gardé le meilleur pour la fin afin de clôturer cette pré-rentree toujours dans la bonne humeur, les collègues de la promotion nous ont préparé un goûter : du sucré, du salé, il y en avait pour tous les goûts qu'on a pu partager tout en jouant au blind-test. Les équipes se sont déchainées pour remporter la partie et ont fini par danser sur la Cheu Cheu. Vous imaginez l'ambiance de folie !!! Une pré-rentree comme ça, je ne suis pas prêt de l'oublier et je vous avoue que j'ai encore plus hâte de commencer ma formation



LES AVENTURES DE ... PAUL, NOUVEL APPRENANT

Le **LUNDI 5 FEVRIER 2024**, date à marquer d'une pierre blanche dans mon agenda : c'est la **RENTREE !!!** Excité, inquiet, heureux ... tous ces sentiments que je ressens à la fois, c'est un véritable chamboulement à l'intérieur de moi. Mais maintenant on y est, alors **GO**, c'est parti pour l'aventure.

Cette première journée a été riche en informations, j'ai peur de ne pas avoir tout intégré. Mais l'équipe pédagogique et administrative est là pour nous faire des rappels. On a donc passé la journée avec **nos référentes de 1ère année** : **Sandrine COQUIN, Aurore HEUVELINE et Delphine LANDAIS.**



Ce trio de choc s'est présenté à la promotion et c'était plutôt instructif : leur parcours professionnel, leur situation familiale, ce qu'elles aiment, leur ressenti ...

Puis on a joué à "Se lève qui ...". L'avantage c'est que cette activité permet à chacun d'entre nous d'avoir des repères dans la promotion : qui vient de loin ? qui sort du lycée ? Qui a des enfants ? Qui est en reconversion professionnelle ? ... on peut déjà noter quelques affinités dans la promotion.

Sandrine COQUIN

Aurore HEUVELINE

Delphine LANDAIS

Trio
de choc



Bien entendu, je ne vais pas tout vous dévoiler mais je peux juste vous dire que cette journée a été très riche en informations. On a abordé plusieurs sujets :

- l'engagement nécessaire pour aller jusqu'au bout de la formation
- le découpage des 3 années / 6 semestres avec l'apprentissage théorique et clinique en alternance
- le référentiel qui définit la réglementation
- la validation des UE avec le calcul des ECTS (European Credits Transfer System)
- les domaines de stage
- la présentation des différents outils utilisés
- l'accompagnement collectif et personnalisé proposé par l'équipe
- les possibilités d'aménagement de la formation : les demandes de dispense, les aménagements Inclusion ...
- le règlement intérieur et le projet pédagogique (documents disponibles sur l'ENT UMTICE dans la page d'accueil IFSI-IFAS)

LES AVENTURES DE ... PAUL, NOUVEL APPRENANT

Des informations diverses et variées mais très utiles au bon déroulement de la formation.

L'équipe des instituts (équipe de direction, équipe administrative et équipe pédagogique) est une véritable ressource.

Chacun a son rôle et ses missions, et il est important de les connaître.

1 L'équipe administrative, composée de Aurélie et Laurence, a en charge toute la partie administrative des dossiers des apprenants : c'est elles qui récupèrent les documents demandés à la rentrée (et même en amont de la rentrée) afin que tout soit bien cadré pour suivre notre formation.

Si vous ne le saviez pas, le secrétariat est une véritable ressource également sur le sujet du financement et des rémunérations : en effet chaque apprenant est différent et les aides peuvent être adaptées selon le profil de chacun. C'est bien de savoir si on peut bénéficier d'une aide financière plutôt que de payer la formation, non ?

Un dernier point important, mais pas des moindres : si vous avez besoin de vous absenter pendant un cours, ou en stage, SURTOUT pensez à en informer le secrétariat et votre référent pédagogique (+ le lieu de stage le cas échéant) : eh oui il faut se projeter comme un futur professionnel --> un agent absent du travail doit en informer son employeur ; eh bien ici en formation, c'est la même chose ! ça évite aussi aux collègues de s'inquiéter pour rien.



Rappel des motifs d'absences justifiées que les instituts sont tenus de respecter tels qu'ils sont listés dans le référentiel annexe 1 – Page 18 :

- maladie ou accident
- décès d'un parent au premier et second degré ; toute dérogation est laissée à l'appréciation du directeur de l'institut ;
- mariage ou PACS ;
- naissance ou adoption d'un enfant ;
- fêtes religieuses (dates publiées au Bulletin officiel de l'éducation nationale) ;
- journée défense et citoyenneté ;
- convocation préfectorale ou devant une instance juridictionnelle ;
- participation à des manifestations en lien avec leur statut d'étudiant et leur filière de formation.



Paul, si vous êtes boursier, vous devez nous transmettre la décision de prise en charge des bourses de la Région et le secrétariat vous redonnera votre chèque d'inscription."

Durant votre formation, si vous percevez du chômage, vous devez nous avertir et nous fournir l'attestation de FRANCE TRAVAIL afin de stopper les bourses.

Toutes ces informations nous sont nécessaires pour attester de votre présence auprès des organismes qui vous rémunèrent tous les mois.

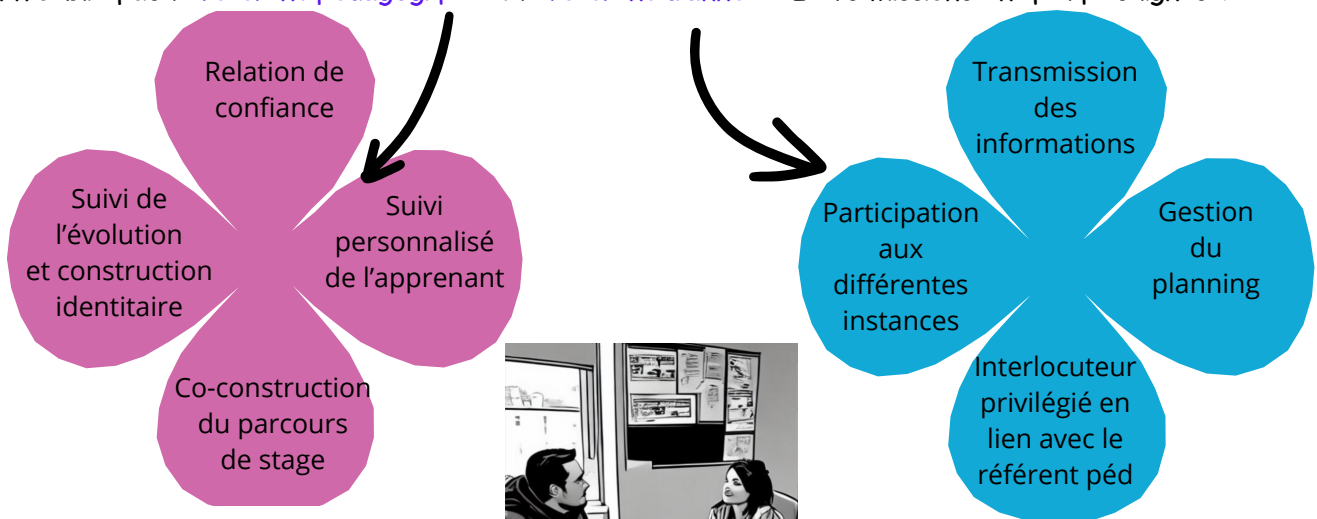
LES AVENTURES DE ... PAUL, NOUVEL APPRENANT

2 Je vais vous parler maintenant du **réfèrent Inclusion**, Catherine CICHY.

C'est quoi un réfèrent INCLUSION en institut de formation ? Ce réfèrent permet de centraliser les informations nécessaires pour garantir la continuité de la formation d'un apprenant en situation de handicap. Et comment Catherine va faire tout ça ? Déjà si vous êtes en situation d'inclusion, prenez rendez-vous avec elle : son bureau est situé au 2ème étage de la Vallée NORD, tout au fond à gauche des escaliers (juste avant la salle GERBAULT). Vous pourrez discuter avec elle et exprimer vos difficultés rencontrées et vos besoins. Si cela est nécessaire, des contacts peuvent être pris auprès d'experts, il existe tout un réseau départemental pour nous aider. Après un passage des demandes en commission, l'institut de formation vous accompagnera (dans la mesure de ses capacités) par la mise en place d'aménagements et de solution de compensation : du temps supplémentaire pour les évaluations, la mise à disposition d'un PC portable, une salle isolée pour des temps spécifiques



3 Et on n'oublie pas le **réfèrent pédagogique** et le **réfèrent d'année** !! Leurs missions en quelques lignes ?



Maintenant y a plus qu'à !!

Casting :
• merci à Adrien pour sa participation



La suite de mes aventures dans la prochaine Gazette ...

INFOS BONS PLANS ...

Vous voulez travailler



Vous souhaitez travailler pour cet été ou même pendant les week-end, on vous propose de consulter sur **UMTICE**, dans la page "Accueil IFSI-IFAS", une rubrique dédiée aux offres de recrutement.



Annonces d'emploi



N'hésitez pas à consulter les nombreuses offres d'emploi qui sont mises à jour régulièrement sur cette page.

De nombreux postes sont recherchés :

- que vous soyez étudiant IDE ou élève AS
- même si vous n'êtes pas encore diplômé
- que vous soyez disponible le week-end, les vacances scolaires ou les deux

Les motards ont du Coeur 53



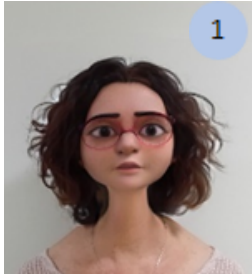
Saurez-vous les reconnaître.



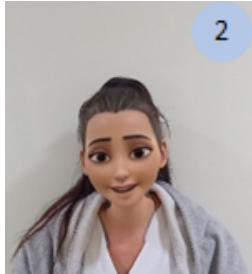
Mé c ki ?



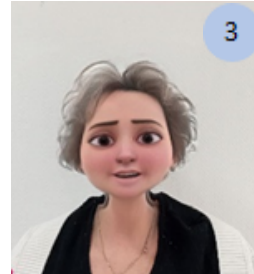
Réponses au jeu de la Gazette n°2



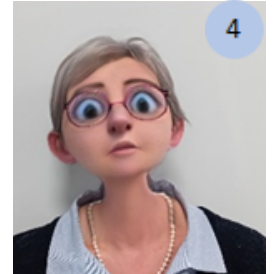
Fabienne VEILLARD



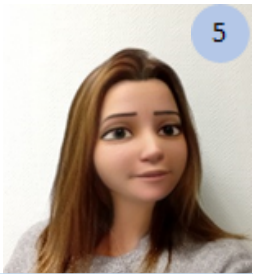
sarah GOUGEON



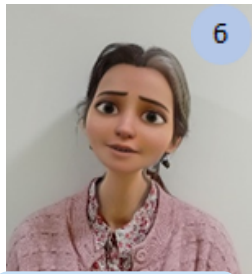
Christine POAC



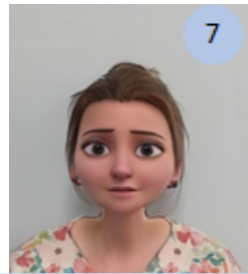
Laurence THOMAS



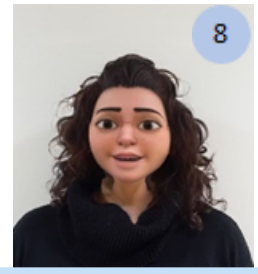
Karine FERANDIN



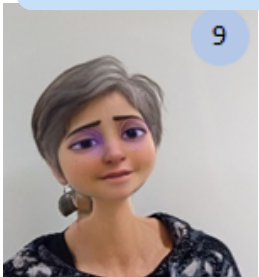
Roxane AUBE



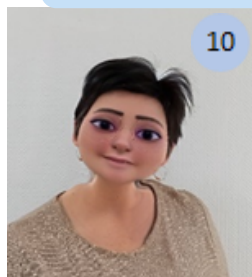
Aurélie BACHELOT



Delphine LANDAIS



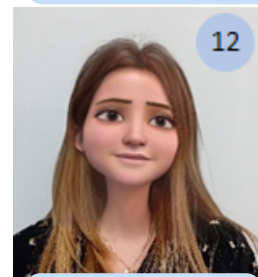
Christelle DENIS



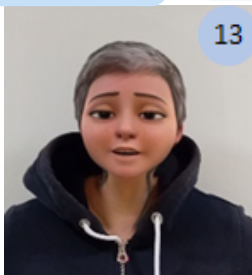
Chantal CHEMINANT



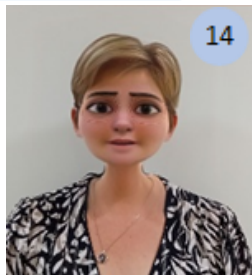
Karine LAUNAY



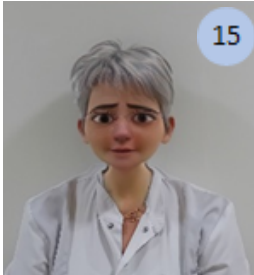
Anaïs CHENE



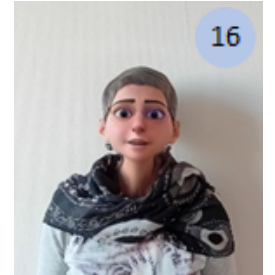
Sandra LESELLIER



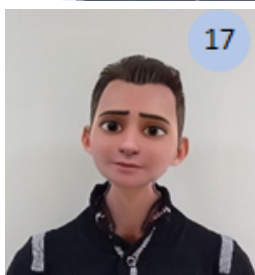
Catherine CICHY



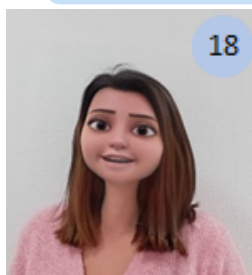
Caroline MAUNY



Anne LEVILLY



Anthony DANET



Sandrine COQUIN



Françoise COULON



Aurore HEUVELINE

VOUS SOUHAITEZ ABORDER UNE THEMATIQUE, UN SUJET



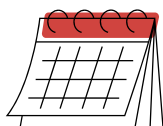
...

*Merci pour votre
contribution*



Vous souhaitez aborder une thématique, un sujet particulier, raconter votre parcours de formation ou tout simplement partager une information/un événement avec les apprenants et l'équipe professionnelle des instituts ... c'est très simple, 2 solutions :

- soit vous en discutez avec votre référent "Communication" de la promotion
- soit vous adressez un mail à Karine FERANDIN : Kferandin@ch-mayenne.fr



Prochaine édition : le 15 juillet 2024

Date butoir de réception des articles : le 5 Juillet 2024



Et n'oubliez pas de vous abonner aux différents comptes de réseaux sociaux de l'IFSI-IFAS :



ifsiifasduchnordmayenne



IFSI-IFAS du CH Nord Mayenne CHNM



ifsi-ifas Chnm



ifsiifaschnm

Bu se dit à la prochaine édition