

LA GAZETTE

DE L'IFSI-IFAS



N°2

LES INFOS DE
L'INSTITUTION

LA VIE DES PROMOS

LES NOUVELLES DU BDE

PARTAGEONS ENSEMBLE

INFOS BONS PLANS



15 JANVIER 2024

LES INFOS DE L'INSTITUTION

Une nouvelle année qui commence

Toute l'équipe des instituts vous présente ses meilleurs vœux pour cette nouvelle année 2024

Voici quelques citations qui vous inspireront ... peut-être

“L'éducation est l'arme la plus puissante pour changer le monde”

- NELSON MANDELA

LE SUCCES N'EST PAS LA CLÉ DU BONHEUR.

Le bonheur est la clé du succès. Si vous aimez ce que vous faites, vous réussirez”

ALBERT SCHWEITZER

Apprendre, c'est découvrir que quelque chose est possible”

FRIEDRICH DURRENMATT

"Le plus grand échec est de ne rien tenter."

Proverbe chinois

“La connaissance parle, mais la sagesse écoute”

JIMI HENDRIX

**YOU CAN
DO IT!**

LES INFOS DE L'INSTITUTION

Quoi de neuf au CDI à la rentrée de Février ?

Save The Date

Le CDI renouvèle sa journée d'exposition d'éditeurs avec 2 stands :

*Vuibert - De Boeck Supérieur
- Séli Arslan et Setes*

**Judi 22 février 2024
de 10h à 14h**



Exposition dans votre IFSI

Notre délégué pédagogique sera présent



Vuibert de boeck SUPÉRIEUR

Découvrez notre catalogue IFSI

Exposition dans votre IFAS-IFAP

Notre délégué pédagogique sera présent



Vuibert

Découvrez notre catalogue IFAS-IFAP

RECHERCHER

Accueil | Contact

CATALOGUE

Accueil > Paramédical > Infirmières - IFSI

INFORMIÈRES - IFSI (13)

Concours infirmier pour AS-AP et formation professionnelle continue 2024 15,90 €

Calcul de doses et de dilués 15,00 €

105 outils de l'infirmière 11,90 €

Le répertoire des 105 outils de l'infirmière 11,90 €

Neurologie - Total stages - Portfolio infirmier 11,90 €

Psychiatre - Total stages - Portfolio infirmier 11,90 €

Urgences - Total stages - Portfolio infirmier 11,90 €

L'APPUI de l'infirmier 7,99 €

PANIER

Aucun produit

Exposition franco de port 0,00 €

Total 0,00 €

Passer > (0)

Passer > (0)

Newsletter

vos e-mail

Inscription

IA

INFORMATIONS

Livraison

Mentions légales

Partenaires

Projet éditorial

Des VIDEOS PÉDAGOGIQUES destinées aux ETUDIANTS et aux PROFESSIONNELS ORTHOPTISTES

Toutes les informations seront à retrouver dans la page NM Ressources Documentaires sur l'ENT courant Janvier

LES INFOS DE L'INSTITUTION

Quoi de neuf au CDI à la rentrée de Février ?

New!

Le CDI s'enrichit d'un nouvel outil en ligne, en cours de finalisation, vous permettant :

- de consulter et de partager des ressources soigneusement sélectionnées
- de vous guider vers une recherche plus personnalisée

mais surtout de susciter votre curiosité

Cet outil a été accueilli favorablement par les formateurs présents lors de sa présentation.

Dans l'attente de vous le dévoiler lors de la rentrée, voici un bref aperçu de l'interface :

The screenshot shows a web browser displaying the website for the 'CENTRE DE DOCUMENTATION IFSI-IFAS'. The header includes the title and logos for CHNM (Centre Hospitalier du Nord-Mayenne) and IFSI-IFAS. A central image shows a library interior with bookshelves and tables. Below the header, there is a search bar and a sidebar with 'Informations pratiques' including links for 'Les revues du CDI', 'Nouveauté au CDI : Un rayon BD', 'Bases documentaires', 'Liens utiles', and 'Les revues en accès libre en ligne'. The main content area is titled 'Présentation' and contains the following text:

Présentation

Le CDI est un lieu de partage et de réflexion pour les étudiants, élèves et professionnels de l'IFSI/IFAS

Un fonds documentaire riche comportant environ 2500 ouvrages (législation, soins infirmiers, éthique, pharmacologie...)

Il dispose aussi de 16 abonnements périodiques en format papier (La revue de l'infirmière, Soins cadres, L'aide-Soignante... et des revues spécialisées en soins palliatifs, gérontologie, psychiatrie, pédiatrie...)

Une salle informatique de 14 postes avec accès wifi est mise à disposition pour faciliter les travaux de recherches en toute autonomie

Une photocopieuse, imprimante, scanner est accessible aux horaires d'ouverture le papier est à la charge de l'utilisateur

Below this text are three columns of information:

Horaires d'ouverture Du lundi au vendredi de 8h30 à 18h00	Conditions de prêt Le nombre de prêt autorisé est de 2 ouvrages et 1 support vidéos (DVD, CD-ROM) pour une durée de 20 jours Les revues ne sont pas empruntables L'enregistrement des emprunts et retours se fait auprès de la responsable pendant ses horaires et jours de présence, en son absence une borne de prêt ainsi qu'une boîte de retour sont à disposition
Présence de la responsable Du lundi au jeudi de 8h30 à 12h30 et de 13h45 à 17h00 Tout changement fera l'objet d'une notification dans l'ENT NM Ressources documentaires	

LES INFOS DE L'INSTITUTION

Tous mobilisés pour Octobre Rose



Qu'il s'agisse d'initiatives collectives ou individuelles, les apprenants des instituts, futurs professionnels de santé, ont su se mobiliser pour la ligue contre le Cancer. La preuve en images ...



Le 5 octobre 2023, certains élèves AS de la promotion Janvier 2023 ont soutenu la ligue contre le Cancer en se mobilisant sur EVRON, de leur propre initiative.



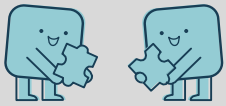
Congrats!

Le BDE a lancé la thématique "Tous en rose" le 2 octobre 2023, également pour soutenir cette cause.



LES INFOS DE L'INSTITUTION

ATELIERS PRATIQUES ET EXPERIENTIELS!



Les Référents IDE 1ère Année

Ce semestre 2 est ponctué de temps forts sous formes d'ateliers pratiques et expérimentiels pour les étudiants !

En 4.4 , on s'entraîne à décrypter la conformité d'une ordonnance, calculer, faire les bons choix, prélever et : « Prêt à injecter » !

De bons moments généralement appréciés par les étudiants (un peu moins par Mme Dupont Marguerite notre patiente fictive qui reçoit un certain nombre de traitements divers et variés !)

Qu'ils aient pratiqué ou non en stage, chacun se prête au « jeu » dans un esprit d'entraide et de bienveillance. Mais pas si simple de se servir de ses dix doigts quelquefois !



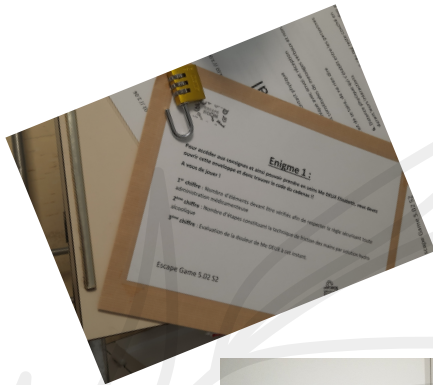
En 4.2 , c'est la communication sous toutes ses formes qui est expérimentée. Le verbal, le non verbal, les émotions, le ressenti, le silence, le toucher... un exercice pas si évident qui est pourtant au cœur de notre profession !



LES INFOS DE L'INSTITUTION

ATELIERS PRATIQUES ET EXPERIENTIELS!

Les Référents IDE 1ère Année



En 5.2, les étudiants ont rencontré notre regrettée chère reine Elizabeth Deux.

Mme Deux a chuté et s'est fracturée le col du fémur.

Par groupe de 5 à 6 étudiants, ils doivent prendre en soins Mme Deux dans la globalité en répondant à ses besoins et ses attentes. Pour ce faire, ils sont confrontés à différents challenges en lien avec les UE du semestre.



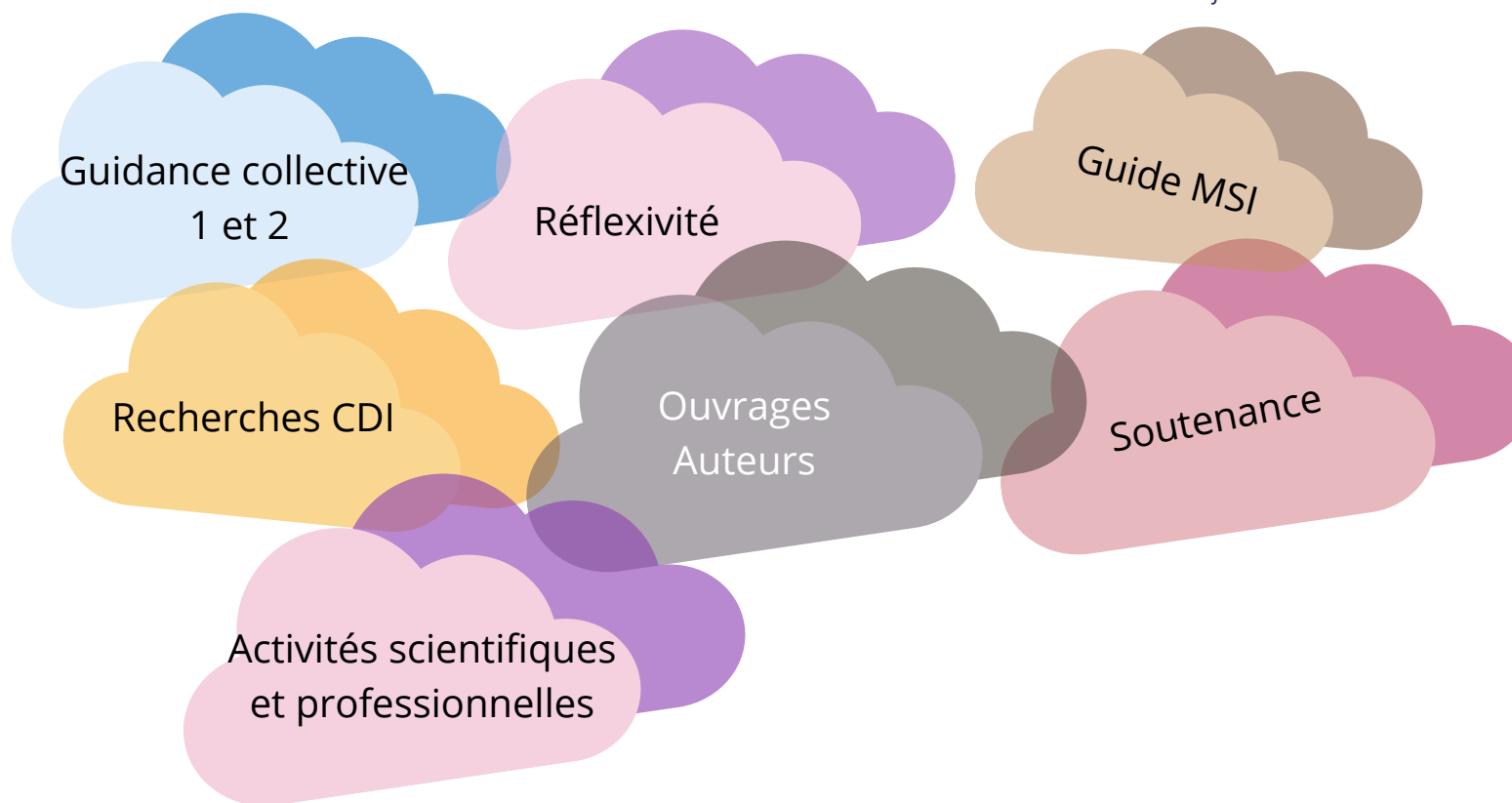
Mme Deux n'a pas un bon moral, est douloureuse et parle quelquefois en anglais. Au travers de leur prise en soin, de leur travail d'équipe et de leurs connaissances, les étudiants ont pu mesurer combien ils avaient évolué depuis le début de leur formation.

LES INFOS DE L'INSTITUTI

UE 3.4 SEMESTRE 4

Début du Mémoire en Soins Infirmiers (MSI) !

Les Référents IDE 2ème Année

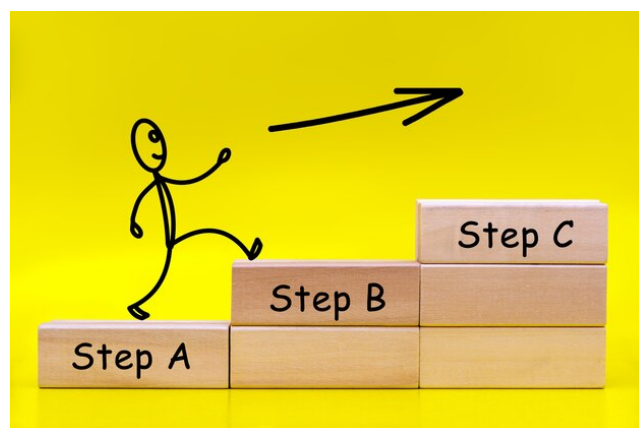


C'est parti pour l'aventure du mémoire en soins infirmiers avec tout un cheminement sur une année.

Ce travail réflexif se construit avec des phases d'inspiration et de doute à d'autres moments à partir d'une situation professionnelle vécue. Pour aider les étudiants dans ce parcours, des guidances collectives et individuelles avec le directeur de mémoire jalonnent leur parcours. Ce sont des étapes essentielles pour faire le point sur l'avancée du MSI. Il faut tenir le cap !

C'est une belle aventure se terminant par la soutenance.

Bonne route.



LES INFOS DE L'INSTITUTION

PARTAGE D'EXPERIENCES:

1ère PRISE DE POSTE IDE

Les Référents IDE 3ème Année

Le 8 décembre 2023, à leur demande, les étudiants de la promotion 2021-2024 ont profité d'un temps d'échange avec 3 jeunes diplômées de la promotion 2020-2023.

Anne-Sophie, Chloé et Christine ont accepté de venir exprimer le vécu, encore tout frais, de leur début de carrière infirmière.

Témoignages



En toute transparence sur les difficultés, avec parfois une pointe d'humour sur des situations, les infirmières ont su captiver l'auditoire des futurs professionnels et des formatrices présentes en racontant l'histoire de leur première prise de poste. Toutes les trois s'accordent sur de grands principes :

"Ce n'est pas facile ... ça va vite il faut savoir mobiliser les connaissances ... il faut continuer à apprendre en cherchant afin de bien comprendre les prises en soins, les surveillances ... il faut "RAISONNER" comme on nous le dit pendant les 3 années de formation et ne pas être une exécutante qui applique les prescriptions médicales".

"RAISONNER" mot phare de la formation pour des infirmières réflexives et autonomes dont les patients ont tant besoin et qui prend une toute autre dimension lorsque la blouse de stagiaire est rangée au placard et qu'est enfilée celle de professionnel.

La responsabilité infirmière qui taraude encore plus les étudiants en fin de formation semble s'approprier tout naturellement car disent-elles *"on n'est jamais seul et il faut savoir solliciter les collègues. Mieux vaut dire je ne sais pas encore et se donner les moyens de progresser"*.

Les formatrices présentes, qui ont accompagné les étudiantes pendant 3 ans constatent avec beaucoup de plaisir le chemin parcouru par ces nouvelles professionnelles.

Les étudiants, diplômés en 2024, ont apprécié ce moment de partage authentique et certains sont prêts à venir témoigner à leur tour lors de leur première prise de poste. Ils n'en restent pas moins empreints de doutes et de stress sur cette étape cruciale de leur vie professionnelle qu'ils attendent, pour la plupart, avec grande impatience.



LA VIE DES PROMOS

To do list:

Les délégués des L1 sont :

- PETITPREZ Fanny (Titulaire)
- SANCHEZ Louka (Titulaire)
- DELPLUQUE Maureen (Suppléante)
- RABU Killian (Suppléant)

- *SORIN Pauline, Référente Com.*

PROMOTION 2023-2026 --> Semestre 2

À vous, futures premières années, n'ayez crainte, l'IFSI rime avec bonne humeur et moments de partage. OUI... on ne va pas vous le cacher, il faut travailler et travailler régulièrement pour réussir à l'IFSI, mais cela laisse place à de nombreux moments de partage. Au sein de notre promotion, nous aimons partager des repas à thème, comme une RACLETTE PARTY. C'est notre récompense après 2 semaines de partiels ... et oui, les partiels font partie de l'apprentissage, ce n'est pas un moment facile à passer, qui rime souvent avec stress.

Si vous êtes intéressés par le sujet de la gestion du stress, Eddy DIARD, étudiant IDE de 3ème année, a écrit un article sur la gestion du stress dans la gazette numéro 1.

L'IFSI RIME AVEC BONNE HUMEUR ET MOMENTS DE PARTAGE



En cette fin de première année, nous avons souhaité vous faire partager nos difficultés ainsi que nos moments phares de la première année qui, vous verrez, passera à une vitesse...

Pour beaucoup, nous sortons du lycée, ou alors nous reprenons nos études après de nombreuses années à avoir travaillé. Dans les deux cas, au début, nous sommes dans l'inconnu, dans le flou, partagés entre l'excitation de commencer une nouvelle formation et la peur de ne pas y arriver. Ce qui nous a posé problème rapidement pour la plupart d'entre nous est de trouver sa méthode de travail, cela peut paraître banal pour certains, nous sortons du lycée alors nous connaissons forcément notre méthode de travail et pourtant ! La formation est divisée en plusieurs phases, il y a des phases où nous sommes en cours pendant quelques semaines/mois. Puis nous partons en stage, où nous avons du travail personnel en plus du stage à réaliser. Pour la plupart, le monde professionnel est un monde nouveau, il faut trouver son rythme entre les heures de stage, puis le travail personnel à réaliser, réviser les cours vus dans les semaines avant de partir en stage. Et puis surtout, ne pas oublier d'avoir un équilibre familial/personnel adéquat pour pouvoir se sentir épanoui dans la formation. Le premier stage est la phase de test pour beaucoup, nous allons essayer de trouver une méthode qui nous semble la meilleure, et puis pour le deuxième stage, nous allons complètement changer de méthode en pensant qu'elle est meilleure. N'ayez crainte, vos référents de première année sont là pour vous aider à trouver ce rythme. Une des clés de la réussite est le lâcher-prise pour pouvoir mieux travailler par la suite. Il est important de continuer d'avoir une activité physique et sportive, ou une activité qui vous permet de vous vider la tête pour extérioriser tout le stress accumulé par la formation. Ne culpabilisez pas de ne pas travailler certains jours, nous pensons prendre du retard.

LA VIE DES PROMOS

To do list:

Les délégués des L1 sont :

- PETITPREZ Fanny (Titulaire)
- SANCHEZ Louka (Titulaire)
- DELPLUQUE Maureen (Suppléante)
- RABU Killian (Suppléant)

- *SORIN Pauline, Référente Com.*

PROMOTION 2023-2026 --> Semestre 2

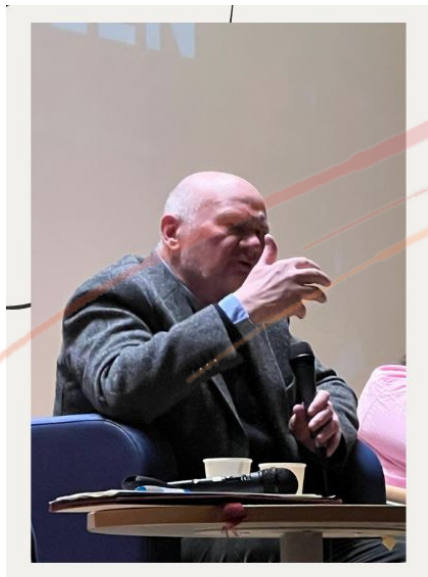
Take care
of your body

Alors qu'en réalité, nous sommes plus performants lorsque nous alternons avec des moments où nous faisons une activité que nous aimons. Il vaut mieux s'accorder des pauses que de rester des heures et des heures devant ses cahiers sans retenir $\frac{1}{4}$ du cours car nous sommes fatigués. Les moments de pauses dans les révisions sont indispensables. En effet, ils permettent à l'organisme de récupérer physiquement et au cerveau de faire le tri des informations. Elles sont ensuite assimilées d'autant plus facilement qu'il a pu effectuer son travail de sélection et de rangement. En plus, en faisant autre chose, vous permettez à des idées nouvelles et des solutions d'émerger tranquillement.

Nous avons souhaité vous prodiguer un dernier conseil que nous avons appris en cette fin de première année : **la régularité du travail**. Elle prend tout son sens lorsqu'on est dans une formation avec des phases d'alternance, lorsque nous partons 10 semaines en stage et que 2 semaines après la rentrée c'est les partiels. Nous devons garder le lien avec la théorie durant tout le stage. Lorsque vous êtes en stage, accordez-vous le temps de lire et de comprendre vos cours dispensés avant le stage, rien que 45 minutes par jour. Cela permet au cerveau de se remémorer les notions essentielles. Puis, lorsque vous allez attaquer la phase de révision, vous gagnerez en fluidité et rapidité dans vos révisions car votre cerveau aura déjà vu une première fois cette notion.

Nous allons finir cet article en vous partageant un moment phare de notre première année, la conférence de **Monsieur Walter Hesbeen**, un infirmier et docteur en santé publique, également professeur à l'école nationale de santé publique. Il est venu faire une conférence au sein de l'IFSI de Mayenne sur le concept de prendre soin. En tant qu'étudiant en première année, cela a été pour nous un moment riche en apprentissage. Le prendre soin est une notion essentielle dans le domaine de la santé. Il a su nous transmettre les différentes nuances de ce concept, ce qui nous permet de nous créer notre propre identité en tant que futur soignant en nous identifiant à certains de ses propos.

A très vite !



Article écrit par :
Pauline SORIN,
Etudiante IDE de 1ère année

LA VIE DES PROMOS

To do list:

Les délégués des L2 sont :

- ROUSSEAU Anaëlle (Titulaire)
- DAVASE Axel (Titulaire)
- TROUILLARD Mélanie (Suppléante)
- ROCHE Camille (Suppléante)

- *Mélanie TROUILLARD, Référente Com.*

PROMOTION 2022-2025 --> Semestre 4

Le saut dans la 3ème année ...

Chère Gazette,

Nous sommes le 1er Janvier 2024.

C'est le moment où chacun échange des vœux de bonheur, de santé et de réussite pour l'année à venir. Nous approchons de la fin du stage de deuxième année, et les résultats du dernier semestre sont imminents.

Simultanément, il nous est demandé de se préparer pour la troisième année en procédant à la réinscription avec les documents administratifs habituels.

Faisons ensemble un bref bilan des documents nécessaires pour cette démarche.

- Le rendez-vous médical vise à compléter notre certificat et à vérifier notre niveau d'immunisation contre l'hépatite B.
- L'inscription à l'université du Mans engendre des frais de 100 euros, auxquels s'ajoutent des frais d'inscription à l'école de 170 euros.
- La responsabilité civile à récupérer sur notre site, auquel nous avons souscrit depuis le début de cette formation.
- L'attestation de sécurité sociale à imprimer et transmettre ainsi que tous changements car il peut y en avoir durant une année telle qu'une nouvelle voiture, un déménagement.

Le point inscription étant terminé, parlons de cette dernière année...

Devenir infirmier(ière) est un voyage rempli de défis et d'apprentissages significatifs. Lors de cette troisième, nous serons confrontés à une phase cruciale de notre parcours éducatif. Comment survivre et prospérer pendant cette année charnière ?

Je ne le sais pas moi-même mais avancer jour après jour en faisant preuve de curiosité clinique, travailler ma gestion du stress, s'amuser, faire du sport, manger, enfin chacun a sa méthode...

La troisième année est l'occasion de plonger plus profondément dans des domaines spécifiques de la pratique infirmière. Profitons des opportunités pour poser des questions, explorer des spécialités et élargir nos compétences cliniques.

La préparation du mémoire en soins infirmiers devient d'autant plus cruciale. L'échange avec la promotion 2022-2024, nous offre une perspective plus claire sur cette étape qui nous paraît insurmontable. Cependant, dans un an, nous pourrons dire que c'est fait, et au bout du compte, cela nous semblera simple.

En conclusion, la troisième année en tant qu'étudiant(e) infirmier(ière) est une étape cruciale où les compétences et la confiance sont mises à l'épreuve. En gérant le stress avec sagesse et en cultivant des relations solides, nous pourrons non seulement survivre, mais aussi prospérer en tant qu'étudiant(e) infirmier(ière). Chaque défi rencontré est une opportunité d'apprentissage et de croissance qui nous prépare à notre carrière en tant qu'infirmier(ière).

LA VIE DES PROMOS

To do list:

Les délégués des L2 sont :

- ROUSSEAU Anaëlle (Titulaire)
- DAVASE Axel (Titulaire)
- TROUILLARD Mélanie (Suppléante)
- ROCHE Camille (Suppléante)

- *Mélanie TROUILLARD, Référente Com.*

PROMOTION 2022-2025 --> Semestre 4

IDEE DE RECETTE SALEE

Escalope de poulet au vinaigre balsamique

Ingrédient pour 4 personnes :

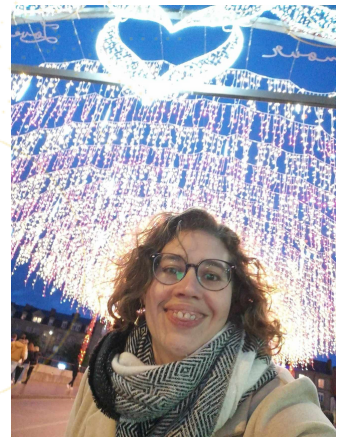
- 4 escalopes de poulet
- 200g de lardons
- 1 gros oignon
- 15 cl de vinaigre balsamique
- 1 verre d'eau
- 4 cuillères à soupe de crème fraîche



Préparation :

- Couper vos escalopes de poulet en dés
- Faire revenir les oignons avec de l'huile d'olive, rajouter les lardons
- Incorporer les dés de vos escalopes de poulet
- Mettre de côté après cuisson dans un saladier
- Dans cette même poêle, faites bouillir le vinaigre balsamique
- Ajouter le verre d'eau et la crème fraîche
- Mélanger
- Ajouter ensuite la préparation mise de côté et laisser mijoter à petit feu 15 min

*enjoy
every
moment.*



Article et recette proposés par :
*Mélanie POIRIER (TROUILLARD),
Etudiante IDE de 2ème année*

LA VIE DES PROMOS

To do list:

Les délégués des L3 sont :

- DAUNEY Jérôme (Titulaire)
- BLOUET Paul (Titulaire)
- RAMEAU Sandrine (Suppléante)
- DAOUDI Sara (Suppléante)

PROMOTION 2021-2024 --> Semestre 6



Mamie sur Papi

Chers étudiants, et étudiantes, me voici de retour avec encore un sujet olé olé. Si l'intitulé de mon article vous procure déjà des craintes, pas d'inquiétude, je souhaiterais simplement éclaircir quelques zones d'ombre à propos de ce sujet. Non pas que je sois porté sur la chose, mais plusieurs situations vécues en stage m'ont interpellé concernant la sexualité que pouvaient avoir les personnes âgées que l'ont aiment tant.

Pour commencer, je vais vous parler physiologie et anatomie. Comme vous l'avez appris le corps d'un homme, avec l'âge reste le corps d'un homme avec ces attributs masculins et de même pour la femme. Comme le cite Antoine de Lavoisier, rien ne se perd, rien ne se crée, tout se transforme. C'est le principe même du vieillissement que nous connaissons, notre corps évolue, prend des rides, change, mais nous restons qui nous sommes. Alors comment se fait-il qu'arriver à un certain âge, nous reconsidérons la chose ?

Notre système nerveux, sanguin, endocrinien subit des changements conséquents pouvant induire sur la sexualité. La ménopause pour les femmes est une cause de changement hormonal qui entraîne une réduction de la libido, et qui par conséquent influe sur le désir d'une vie sexuelle, moins active que les hommes à vieillir.

Mais les hommes ne sont pas épargnés avec leur baisse de testostérone, il n'est plus question pour papi d'avoir un pont levis aussi bien remonté qu'à 20 ans.

Pour illustrer mon propos je vais vous raconter l'histoire d'une situation de stage vécue en Ehpad. C'est un couple de 80 ans en maison de retraite, amoureux et vivant encore une vie maritale après 60 ans de mariage, un couple presque idéal à cet âge. Les deux résidents ne présentent pas de pathologie particulière. La particularité pour ce couple, c'est qu'ils entretiennent une vie sexuelle quotidienne, que nous, équipe, savons et respectons. Mais c'est un jour, que leurs enfants rendent visite à leurs parents. Au moment d'entrer dans la chambre, ils les surprennent en plein ébat. Les enfants sont alors en colère contre nous, le personnel soignant, de laisser faire une telle chose. Ils décident alors d'aller à la rencontre de la directrice de l'établissement pour tirer cela au clair. Leur demande était de séparer leurs parents, et qu'arriver à cet âge il n'est pas normal que papa et maman, enfin papi et mamie, aillent sous la couette. La directrice, très diplomate, leur explique qu'il n'y a pas d'âge pour avoir une vie sexuelle, avoir des enfants, fumer sa première cigarette. Il n'est pas une seule vie qui soit proprement tracée et décidée. Elle termine par leur expliquer que leurs parents sont en bonne santé et ne présentent pas dans leur dossier médical une pathologie neurologique qui aurait pu expliquer des comportements inappropriés. Il est donc bien question d'une activité sexuelle chez un couple, certes âgé, mais un couple conscient et consentant. Et elle terminera pas dire avec une grande délicatesse que si leurs parents n'auraient pu eu recours à ce type de pratique, il est certain qu'ils n'auraient jamais eu d'enfants, et qu'ils n'auraient jamais eu à avoir ce type de reproche à leur âge.

LA VIE DES PROMOS

PROMOTION 2021-2024 --> Semestre 6

Alors qu'en pensez-vous ?



De mon point de vue, il est souvent assimilé à la sexualité la finalité de procréation, et qu'arriver à un âge avancé, la procréation au terme physiologique n'est tout simplement plus possible donc la sexualité n'a pas lieu d'être pratiquée. Une idée reçue encore présente dans certaines de nos générations, qui ne considèrent pas que la sexualité puisse perdurer dans l'âge et procurer un certain plaisir. L'intérêt de mon sujet est de vous apporter une vision plus ouverte d'un sujet de santé publique qui est bien souvent étrié par des stéréotypes et croyances associés à l'âge. Le plaisir, le désir sont des notions que nous oublions de vieillir, car c'est un ensemble de perceptions sociales qui nous poussent à croire que le vieillissement rime avec dépendance, abandon, dépression, solitude et douleurs. La vieillesse n'est pas une image de notre promotion de la santé aux yeux de la santé publique française, et pourtant nous sommes admirables face à Bernadette qui vient d'avoir 102 ans en maison de retraite. "Eh bah dis donc c'est beau d'arriver à cet âge là, mais à quoi bon ?".

Malgré ces croyances qui voudraient que la sexualité disparaisse avec l'âge, une recherche dans un CHU au Québec s'intéresse de près à ce phénomène social. Il rapporte que la sexualité représente un centre d'intérêt pour 79% des hommes et 65% des femmes âgées de 60 à 69 ans. D'ailleurs, la notion de pénétration semble essentielle pour 55% des hommes et 23% des femmes âgées entre 60 et 80 ans, qui déclarent qu'elle est un élément important pour l'obtention d'une vie sexuelle épanouie. Enfin, la diversité des pratiques n'est pas le sujet du jour, même si c'est sujet alléchant me direz-vous, mais il est tout de même important de relever que sur cet échantillon de population québécoise une vie sexuelle est tout à fait présente et représentée à un âge avancé. Aujourd'hui nous sommes face à une espérance de vie qui augmente, avec des entrées en institutions pour des personnes plus vieillissantes et dépendantes. La notion de sexualité autant pour les familles que pour les professionnels de santé est une notion bien souvent oubliée. Je ne vous dis pas que derrière chaque personne âgée il y a des désirs cachés, mais que lorsqu'ils sont présents, énoncés, manifestés il faut les considérer. Je vous laisse avec cette merveilleuse citation d'Auguste Rodin 1891 énonçant que le temps passe et que notre corps et nos désirs changent.

« Je couche toute nue pour me faire croire que je suis encore là
mais quand je me réveille, ce n'est plus la même chose »



Article écrit par :
Eddy DIARD,
Etudiante IDE de 3ème année

LA VIE DES PROMOS

To do list:

Les délégués des AS sont :

- BAUDET Delphine (Titulaire)
- MASSEROT Thierry (Titulaire)
- ROUILLE Guillaume (Suppléant)
- GODET Christophe (Suppléant)

- *MASSEROT Thierry, Référent Com.*

PROMOTION AS Janvier 2023

Elèves diplômés en décembre 2023

L'année débute.

Les vœux s'envoient et se reçoivent, parfois ils s'envolent. Le renouveau s'opère doucement dans les esprits. Pour ceux qui viendront de franchir le palier de l'IFSI-IFAS, c'est aussi un nouveau commencement. Tout particulièrement pour les étudiants AS qui débutent leur nouvelle année avec un objectif de fin d'année déjà bien défini. Comme pour les promotions d'avant, et notamment celle de 2023 dont je suis issu, l'année ne sera pas seulement une révolution autour du soleil, elle sera surtout une révolution pour vous. Vous allez vivre 360 ° de connaissances, de lectures, d'articles, de cours, de stages, de rencontres, de débats, d'ateliers, de découvertes, de conférences pour l'apprentissage d'un métier aux intentions belles.

Vous allez vivre des moments de joie et de réussite personnelles qui passeront par quelques montées d'adrénaline dont certains synonymes pourraient être raisonnement clinique, fiche de lecture, analyse de situation, et encore d'autres que vous inventerez... car tout est dans la tête. **FAITES-VOUS CONFIANCE.**

DON'T FORGET

- **Engagez-vous pleinement dans cette année d'apprentissage de votre futur métier**
- **Abreuvez-vous des cours dispensés par les formateurs.**
- **Croquez à pleine dent la pomme de la connaissance.**
- **Profitez des moments de groupe qui procurent l'énergie d'aller plus loin.**
- **Invitez-vous aussi dans les débats, dans les commissions. Inventez de nouvelles actions avec vos collègues étudiants infirmiers.**
- **Soyez les vivants de votre année de formation.**

La promo AS 2023 transmet ses plus belles intentions, son dynamisme, sa volonté de débattre et son engagement à tous les étudiants de l'IFSI-IFAS. Et n'oubliez jamais « Tout seul, on va plus vite. A plusieurs, on va plus loin ».



Meilleurs vœux à tous et kiffez votre année

Article écrit par :
Thierry MASSEROT
Jeune diplômé AS de Janvier 2023

PARTAGEONS ENSEMBLE

Stage cadre de santé en pédagogie à l'IFSI-IFAS



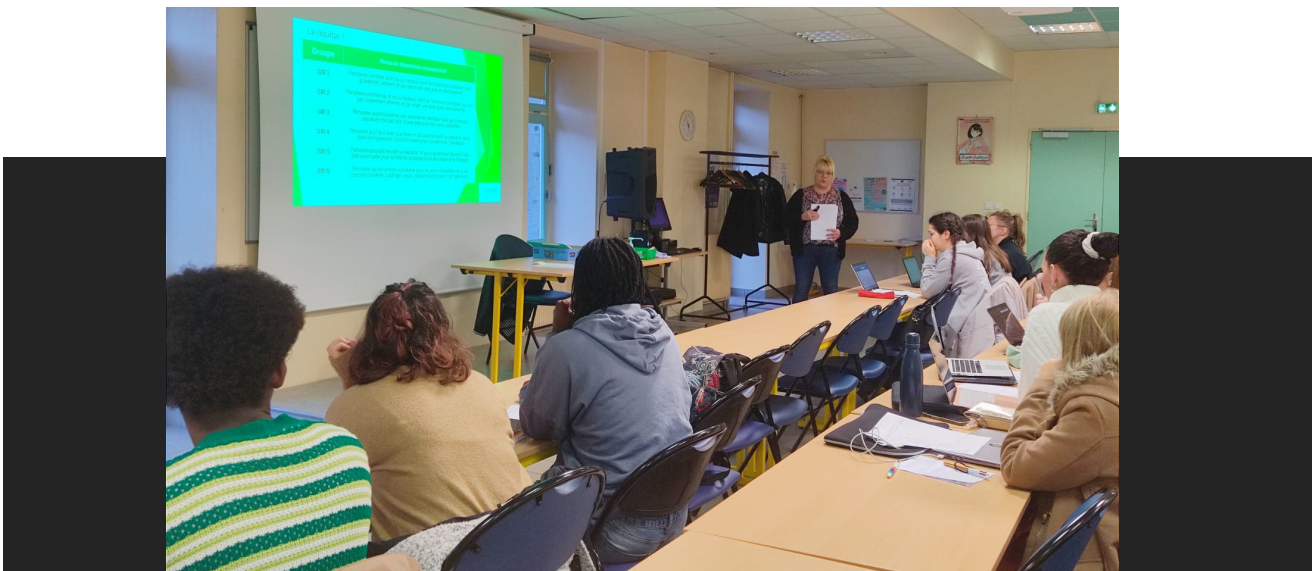
Tous les ans, les instituts sont sollicités pour accueillir en stage des étudiants cadres de santé.

Comme pour les équipes dans les services de soins accueillant des apprenants IDE ou AS, l'équipe pédagogique encadrent des apprenants cadres de santé. Ainsi, du 20 novembre au 15 décembre 2023, Vanyna, étudiante à l'Institut de Formation des Cadres de Santé du CHU de Caen a réalisé son stage pédagogique au sein de nos instituts. Anthony et Catherine ont été désignés tuteurs par la direction des instituts. Ils sont ainsi les garants du déroulé du stage de Vanyna.

Ils organisent l'accueil de Vanyna avec visite des locaux, présentation aux différents professionnels, aux apprenants. Ils échangent sur les objectifs de stage pour leur mise en œuvre, encadrent l'organisation des 4 semaines en s'assurant de la participation du stagiaire aux différentes activités du formateur : TD, cours magistraux, entretien de suivi pédagogique collectif et individuel, visite de stage, guidance collective du MSI...

Si lors de leur stage les apprenants IDE et AS sont encouragés à rencontrer les équipes pluriprofessionnelles qui participent à la prise en soins des personnes, les étudiants cadres de santé sont, de la même façon, encouragés à rencontrer tous les acteurs des dispositifs de formation AS et IDE : les formateurs dans leurs différentes missions (réfèrent d'année, réfèrent handicap, coordinatrice stage), la responsable qualité, le secrétariat, la direction, la responsable du CDI. Ces temps d'échange permettent à l'étudiant de bien comprendre l'organisation de la formation au regard des référentiels IDE et AS et ainsi d'en percevoir tous les enjeux dans l'accompagnement des apprenants.

Pour Vanyna, ce travail de formateur en IFSI-IFAS a été une découverte. Elle a su mettre à profit l'exploration de tout un système en planifiant dès le début de son stage les différents RDV avec tous les professionnels. Elle a organisé son temps de façon à déployer un déroulé de stage qui lui permettrait d'atteindre ses objectifs. Elle a élaboré une séquence pédagogique dans le cadre de l'UE 3.1 Semestre 2 sur le raisonnement clinique (méthode et outil de mesure de l'autonomie). Elle a expérimenté ainsi une intervention auprès d'une demi promotion (une 40 aine d'étudiants IDE). Experte du sujet de par son poste de Faisant Fonction Cadre de Santé en EHPAD, elle a su intéresser les étudiants, les solliciter, les faire participer, tout en créant un échange d'expériences et de points de vue. Les étudiants lui ont témoigné un retour positif par des applaudissements spontanés à la fin du cours.



PARTAGEONS ENSEMBLE

Stage cadre de santé en pédagogie à l'IFSI-IFAS

Suite à son cours (comme pour les apprenants IDE et AS en stage après un nouveau soin), les tuteurs de Vanyna ont débriefé avec elle. Ils lui ont proposé de faire une auto-évaluation, de parler de son ressenti et de ce qu'elle pourrait projeter, modifier, améliorer si elle reconduisait une autre séquence pédagogique. Vanyna a fait un retour positif de ce temps en face à face avec les étudiants. En effet, elle reconnaît que « ce n'est pas évident j'ai l'habitude de prendre la parole en groupe mais pas devant un grand groupe comme ça ». Mais elle a apprécié cette rencontre. Elle sait identifier ce qui a bien fonctionné (par exemple : un QRUIZ pour clôturer le cours : manière ludique de reprendre avec les apprenants les essentiels à retenir) et ce qui serait à améliorer (par exemple : veiller à ce que les interventions des étudiants soient audibles par tous afin d'éviter les décrochages de ceux qui n'entendent pas).

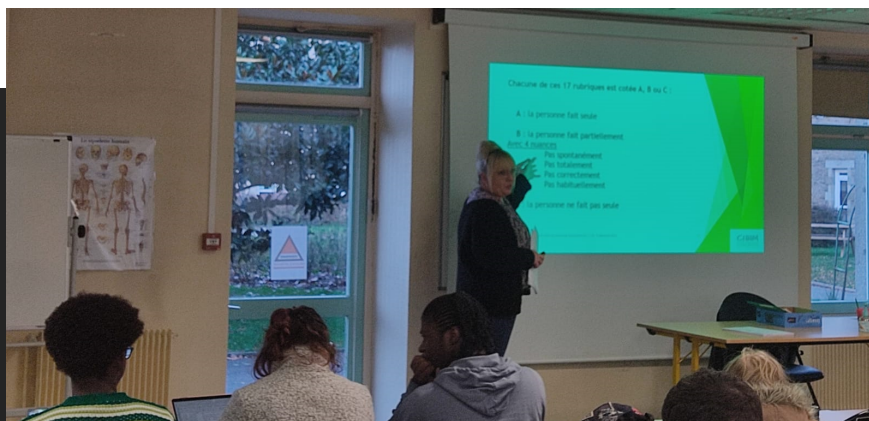
En tant que tuteurs, Anthony et moi avons assisté à sa performance et nous lui en avons également fait un retour positif « tu as été à l'aise, à l'écoute, il n'y a pas eu de manifestation du stress, tu as su rebondir sur les dires des étudiants en apportant des éléments complémentaires pour développer leur culture professionnelle. Tu as su te déplacer un peu dans l'espace, c'est important pour aller à la rencontre physique de tout le groupe ».

Anthony et moi avons apprécié l'accompagnement de Vanyna dans cette expérience pédagogique nouvelle pour elle. Son questionnement des pratiques et sa recherche de compréhension du système de formation ont permis des échanges enrichissants qui garantissent ainsi une constante remise en question nécessaire à l'amélioration des pratiques.

Vanyna a fait une belle découverte de la formation au sein de nos instituts. Si son projet ne s'orientait pas du tout dans la pédagogie avant son stage, elle part en ayant en tête qu'elle pourrait un jour envisager une telle expérience professionnelle. Elle a également pu mesurer l'importance de la connaissance de la mise en œuvre du référentiel de formation dans les instituts pour que la collaboration avec les terrains de stage soit la plus adaptée possible aux développements des connaissances et des compétences des apprenants. Dans le retour à ses fonctions de cadre de santé en service de soins, elle envisage ainsi d'être toujours très attentive à l'accueil et à l'encadrement des apprenants.



Article écrit par :
Catherine CICHY, Formatrice





WWW.ATMOSPHERES53.ORG

LE VOX MAYENNE • L'AIGLON ST-PIERRE-DES-NIDS • VOX RENAZÉ • L'AVANT-SCÈNE LAVAL • GORRON CINÉMA

15 – 26

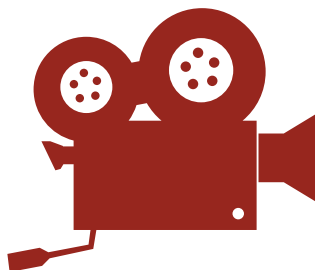
20 JANVIER 24

CINÉMA
ET SANTÉ
19^{ÈMES} RENCONTRES



CINÉMAJESTIC ERNÉE • CINÉVILLE LAVAL • CINÉMA YVES ROBERT ÉVRON • LE PALACE CHÂTEAU-GONTIER

ATMOSPHERES 53
LE CINÉMA EN MAYENNE



*Et si on se
faisait
une toile ?*

19^{ÈMES} RENCONTRES CINÉMA ET SANTÉ

20 15 – 26 JANVIER 24

p.3	ÉTAT LIMITE	LE VOX MAYENNE	LUN. 15 • 20h
p.4	AUX PETITS SOINS	L'AIGLON ST-PIERRE-DES-NIDS	MAR. 16 • 20h
p.5	VIVANTS	VOX RENAZÉ	MER. 17 • 20h
p.6	LOUP Y ES-TU ?	L'AVANT-SCÈNE LAVAL	JEU. 18 • 20h30
p.7	SATOSHI	GORRON CINÉMA	VEN. 19 • 20h
p.8	LE CORPS VERMEIL	LE VOX MAYENNE	LUN. 22 • 20h
p.9	SUR L'ADAMANT	CINÉMAJESTIC ERNÉE	MAR. 23 • 20h
p.10	PETIT SAMEDI	CINÉVILLE LAVAL	MER. 24 • 20h
p.4	AUX PETITS SOINS	CINÉMA Y. ROBERT ÉVRON	JEU. 25 • 20h30
p.6	LOUP Y ES-TU ?	LE PALACE CHÂTEAU-GONTIER	JEU. 25 • 20h30
p.11	SAGES-FEMMES	LE VOX MAYENNE	VEN. 26 • 20h

SÉANCES
SCOLAIRES

Les Rencontres Cinéma & Santé, c'est aussi l'occasion pour les plus jeunes d'aborder des enjeux de santé actuels. Cette année, la quasi totalité de la programmation publique est proposée aux lycéen.ne.s et aux collégien.ne.s afin qu'il.elle.s s'emparent de ces enjeux à travers le cinéma.

INFOS BONS PLANS ...

La programmation



LUNDI 15 JANVIER • 20H00 • LE VOX MAYENNE

ÉTAT LIMITE

DE NICOLAS PEDUZZI

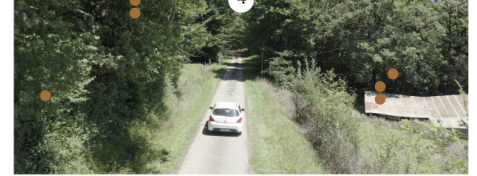
• France
2023
1h42
Documentaire

Hôpital Beaujon, Clichy. Au mépris des impératifs de rendement et du manque de moyens qui rongent l'hôpital public, Jamal Abdel Kader, seul psychiatre de l'établissement, s'efforce de rendre à ses patients l'humanité qu'on leur refuse. Mais comment bien soigner dans une institution malade ?

• INVITÉ.E.S
Carine Ruzsiewski • productrice du film
Dr Michael Sikorav • psychiatre

• TARIF
5,60€

S
O
U
V
E
N
I
R
E
S



MARDI 16 JANVIER • 20H00 • L'AIGLON ST-PIERRE-DES-NIDS
&
JEUDI 25 JANVIER • 20H30 • CINÉMA YVES ROBERT ÉVRON

AUX PETITS SOINS

DE CAMILLE PITRON

• France
2022
52 min
Documentaire

Jeunes médecins généralistes, Mathilde et Antoine sillonnent ensemble les régions de France pendant plusieurs mois en proposant leurs services comme remplaçants. Leur démarche est une vraie réponse à une offre médicale de plus en plus manquante sur certains territoires.

• INVITÉ.E.S
MAR. 16 JAN.

Dr Stéphanie Labret • médecin généraliste accompagnée d'un.e stagiaire

• INVITÉS
JEU. 25 JAN.

Guillaume Garot • député de la Mayenne
Dr Romain Clisson • médecin généraliste

• TARIFS

L'AIGLON : 4€ • CINÉMA YVES ROBERT : 6€ / - 14ANS : 4€ / ADHÉRENT.E.S ATMOSPHERES 53 : 5€



MERCREDI 17 JANVIER • 20H00 • VOX RENAZÉ

VIVANTS

DE VICTOR GRANGE

• France
2023
1h04
Documentaire

Dr Grange a créé et dirigé une unité de soins palliatifs réputée pour sa joie de vivre dans un hôpital de campagne. En 2015, il raccroche sa blouse pour partir enfin à la retraite. Mais en février 2020, l'hôpital le rappelle en urgence : son ancienne unité est au bord de l'implosion. Son retour est l'occasion de se questionner sur le rapport à la mort de notre société occidentale mais aussi sur notre rapport à la famille.

• INVITÉ.E.S

Dr Julien Bertrand & Lucie Bréhard • respectivement médecin généraliste & psychologue au Pôle Santé de Renazé et équipe mobile de soins palliatifs du Sud-Ouest mayennais

• TARIFS

5€ / - 14 ANS ET PERSONNES EN SITUATION DE HANDICAP : 4€ / CARTES ABONNEMENTS PRÉPAYÉES VOX



JEUDI 18 JANVIER • 20H30 • L'AVANT-SCÈNE LAVAL

JEUDI 25 JANVIER • 20H30 • LE PALACE CHÂTEAU-GONTIER

LOUP Y ES-TU ?

DE CLARA BOUFFARTIGUE

• France
2022
1h25
Documentaire

Au centre médico-psycho-pédagogique, les soignants accompagnent les jeunes patients et cheminent pour les aider à grandir. La nuit, dans les couloirs et la salle d'attente, un drôle de petit bonhomme s'anime et libère ses émotions. Il était une fois, derrière le symptôme, des enfants, des adolescents et des parents qui avaient peur du loup...

• INVITÉ.E.S
JEU. 18 JAN.

Franck Nakache • monteur du film
Géraldine Guignet • infirmière en pratique avancée en pédopsychiatrie

• INVITÉES
JEU. 25 JAN.

Clara Bouffartigue • réalisatrice du film
Géraldine Guignet • infirmière en pratique avancée en pédopsychiatrie

• TARIFS

L'AVANT-SCÈNE : 5,50€ • LE PALACE : 5€



VENDREDI 19 JANVIER • 20H00 • GORRON CINÉMA

SATOSHI

DE JUNPEI MATSUMOTO

• Japon
2023
1h53
Fiction

Satoshi est aveugle depuis ses 9 ans. Sa vie bascule une seconde fois à 18 ans, lorsqu'il commence à perdre l'audition. Accompagné par sa mère, Satoshi va réapprendre à vivre et s'évertuer à découvrir un nouveau sens à sa vie. Une superbe leçon de résilience basée sur une histoire vraie.

• INVITÉ.E.S

Marina Guittois • spécialiste des questions d'inclusion et d'accessibilité

Autre invité.e à venir • issu.e du CRESAM (Centre National de Ressources Handicaps Rares - Surdicécité)

• TARIF

4€

INFOS BONS PLANS ...

La programmation



8

LUNDI 22 JANVIER • 20H00 • LE VOX MAYENNE

LE CORPS VERMEIL UNE ANATOMIE DU DÉSIR

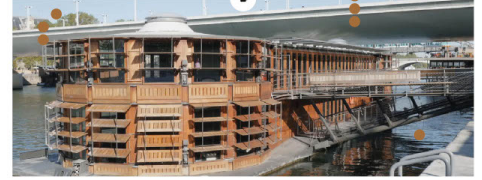
DE RON VARGAS

• France
2023
1h02
Documentaire

Est-ce qu'il y a un temps pour aimer, pour l'érotisme, pour le plaisir d'un voyage ou d'une caresse ? Ce film essaie d'y répondre à travers des dialogues entre une jeune actrice et des personnes presque centenaires, qui dévoilent l'anatomie la plus intime de nous-mêmes, celle qui est faite de nos désirs les plus profonds.

• INVITÉ.E.S
Ron Vargas • réalisateur du film
Hélène Capelle • comédienne & metteuse en scène
Laurence Blanche • cadre Santé aux EHPAD du CHNM (Centre Hospitalier du Nord-Mayenne)

• TARIF
5,60€



9

MARDI 23 JANVIER • 20H00 • CINÉMAJESTIC ERNÉE

SUR L'ADAMANT

DE NICOLAS PHILIBERT

• France
2023
1h49
Documentaire

L'Adamant est un Centre de Jour unique en son genre : c'est un bâtiment flottant. Édifié sur la Seine, en plein cœur de Paris, il accueille des adultes souffrant de troubles psychiques, leur offrant un cadre de soins où la structure dans le temps et l'espace, les aide à renouer avec le monde, à retrouver un peu d'élan. L'équipe qui l'anime est de celles qui tentent de résister autant qu'elles peuvent au délabrement et à la déshumanisation de la psychiatrie.

• INVITÉ.E.S
Jean-Bernard Brière • délégué UNAFAM (Union Nationale de Familles et Amis de personnes malades et/ou handicapées psychiques)
Autre invité.e à venir

• TARIFS
6€ / ADHÉRENT.E.S ATMOSPHERES 53 : 4,60€



10

MERCREDI 24 JANVIER • 20H00 • CINÉVILLE LAVAL

PETIT SAMEDI

DE PALOMA SERMON-DAÏ

• Belgique
2020
1h15
Documentaire

Damien Samedi a 43 ans. Quand il était enfant, dans son village wallon en bord de Meuse, on l'appelait le «Petit Samedi». Pour sa mère Ysma, Damien est toujours son gamin, celui qu'elle n'a jamais abandonné lorsqu'il est tombé dans la drogue. Un fils qui a, malgré tout, cherché à protéger sa mère. Un homme qui tente de se libérer de ses addictions et qui fait face à son histoire pour s'en sortir.

• INVITÉ.E.S
Nicolas Brichet • cadre coordonnateur département de Santé publique
Autre invité.e à venir

• TARIFS
TARIFS EN VIGUEUR / ADHÉRENT.E.S ATMOSPHERES 53 ET CINÉ LIBERTÉ: 5,80€



11

VENDREDI 26 JANVIER • 20H00 • LEVOX MAYENNE

SAGES-FEMMES

DE LÉA FEHNER

• France
2022
1h38
Fiction

Louise et Sofia, deux jeunes sages-femmes passionnées, rejoignent leur premier poste dans une maternité publique. Mais à peine débarquées, les deux amies se heurtent aux cadences folles d'un service au bord de l'explosion. Entre euphorie des naissances et angoisse de mal faire, des vocations s'abîment, d'autres se renforcent. Leur amitié saura-t-elle résister à pareille tempête ?

• INVITÉ.E.S
Léa Fehner • réalisatrice (sous réserve)
Florian Gaudin • sage-femme

• TARIF
5,60€



PARTENAIRES INSTITUTIONNELS



CINÉMAS & PARTENAIRES SANTÉ



ATMOSPHERES 53

12 rue Guimond des Riveries
53100 Mayenne

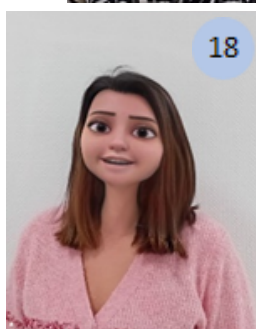
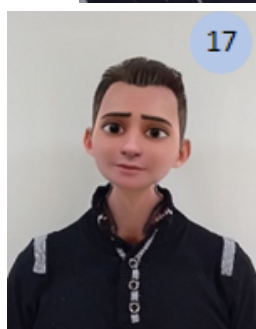
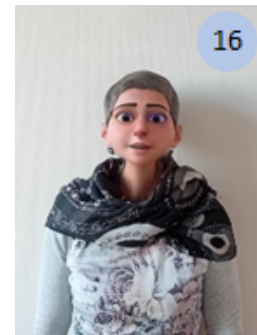
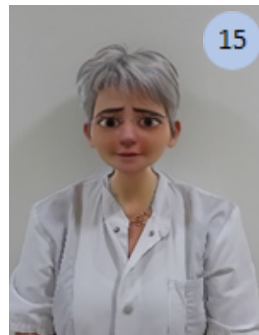
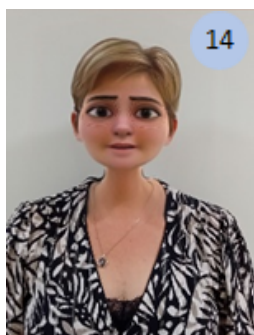
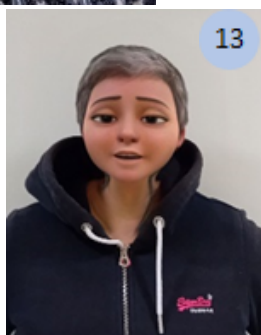
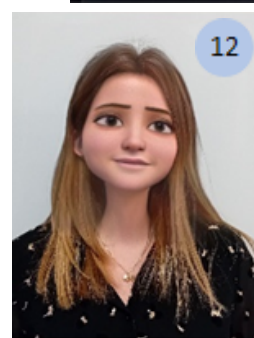
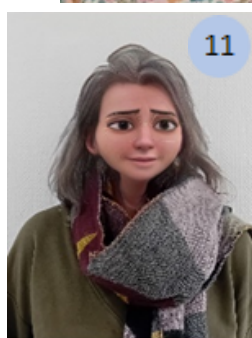
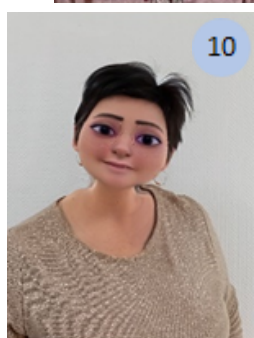
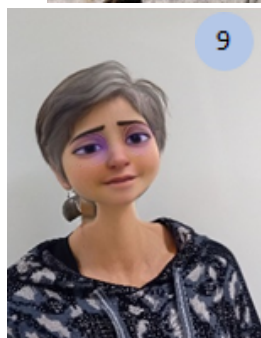
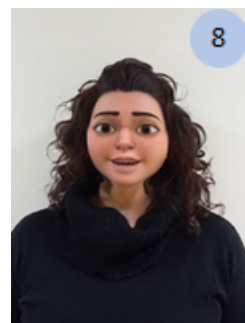
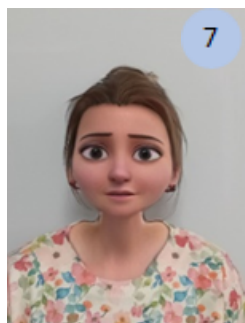
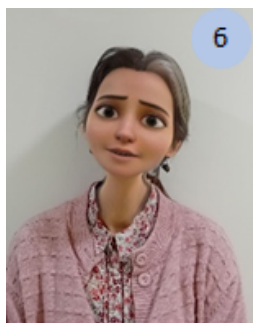
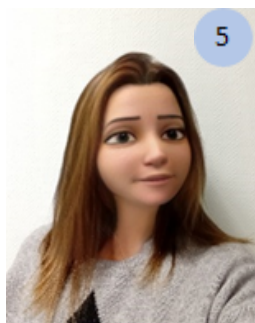
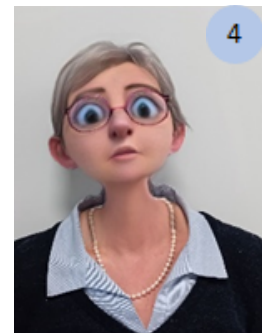
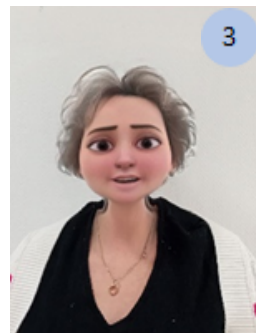
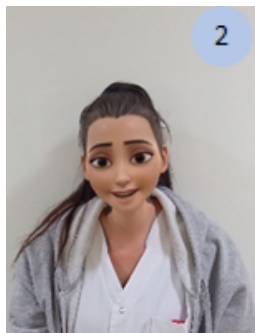
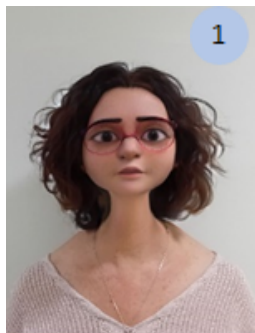
02 43 04 20 46
contact@atmospheres53.org

WWW • ATMOSPHERES53 • ORG



Saurez-vous les reconnaître.

Mé c ki ?



Réponse dans le prochain numéro de la Gazette

Saurez-vous les reconnaître.

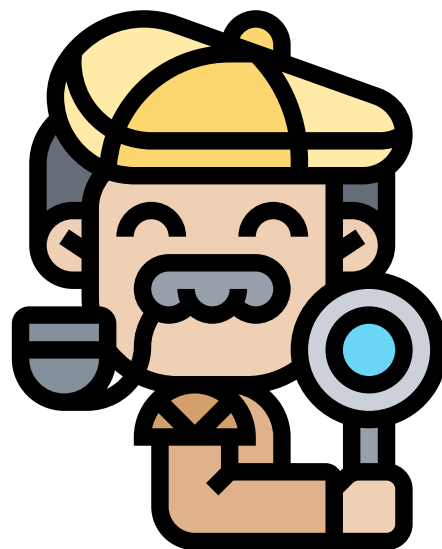


Mé c ki ?



Les réponses possibles sont (dans l'ordre alphabétique) :

- a - AUBE Roxane
- b - BACHELOT Aurélie
- c - CHEMINANT Chantal
- d - CHENE Anaïs
- e - CICHY Catherine
- f - COQUIN Sandrine
- g - COULON Françoise
- h - DANET Anthony
- i - DENIS Christelle
- j - FERANDIN Karine
- k - GOUGEON Sarah
- l - HEUVELINE Aurore
- m - LANDAIS Delphine
- n - LAUNAY Karine
- o - LESELLIER Sandra
- p - LEVILLY Anne
- q - MAUNY Caroline
- r - POAC Christine
- s - THOMAS Laurence
- t - VEILLARD Fabienne



**GOOD
VIBES**

Réponse dans le prochain numéro de la Gazette

VOUS SOUHAITEZ ABORDER UNE THEMATIQUE, UN SUJET



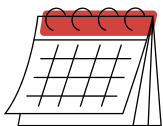
...

*Merci pour votre
contribution*



Vous souhaitez aborder une thématique, un sujet particulier, raconter votre parcours de formation ou tout simplement partager une information/un événement avec les apprenants et l'équipe professionnelle des instituts ... c'est très simple, 2 solutions :

- soit vous en discutez avec votre référent "Communication" de la promotion
- soit vous adressez un mail à Karine FERANDIN : Kferandin@ch-mayenne.fr



Prochaine édition : le 15 Avril 2024

Date butoir de réception des articles : le 5 Avril 2024



Et n'oubliez pas de vous abonner aux différents comptes de réseaux sociaux de l'IFSI-IFAS :



ifsiifasduchnordmayenne



IFSI-IFAS du CH Nord Mayenne CHNM



ifsi-ifas Chnm



ifsiifaschnm

Bu se dit à la prochaine édition